



ประกาศจังหวัดลำพูน

เรื่อง ประกวดราคาซื้อปรับปรุงแอร์ Chiller ชั้น ๔ อาคาร ๖๐ปี เป็นระบบ VRF จำนวน ๑ ชุด ด้วยวิธีประกวด
ราคาอิเล็กทรอนิกส์ (e-bidding)

จังหวัดลำพูน มีความประสงค์จะประกวดราคาซื้อปรับปรุงแอร์ Chiller ชั้น ๔ อาคาร ๖๐ปี เป็นระบบ VRF จำนวน ๑ ชุด ด้วยวิธีประกวดราคาอิเล็กทรอนิกส์ (e-bidding) ราคาของงานซื้อ ในการประกวดราคาครั้งนี้ เป็นเงินทั้งสิ้น ๔,๙๐๐,๐๐๐.๐๐ บาท (สี่ล้านเก้าแสนบาทถ้วน) ตามรายการ ดังนี้

ปรับปรุงแอร์ Chiller ชั้น ๔	จำนวน	๑	ชุด
อาคาร ๖๐ปี เป็นระบบ VRF			

ผู้ยื่นข้อเสนอจะต้องมีคุณสมบัติ ดังต่อไปนี้

๑. มีความสามารถตามกฎหมาย
๒. ไม่เป็นบุคคลล้มละลาย
๓. ไม่อยู่ระหว่างเลิกกิจการ
๔. ไม่เป็นบุคคลซึ่งอยู่ระหว่างถูกระงับการยื่นข้อเสนอหรือทำสัญญากับหน่วยงานของรัฐไว้ชั่วคราว เนื่องจากเป็นผู้ที่ไม่ผ่านเกณฑ์การประเมินผลการปฏิบัติงานของผู้ประกอบการตามระเบียบ ที่รัฐมนตรีว่าการกระทรวงการคลังกำหนดตามที่ประกาศเผยแพร่ในระบบเครือข่ายสารสนเทศของกรมบัญชีกลาง
๕. ไม่เป็นบุคคลซึ่งถูกระงับชื่อไว้ในบัญชีรายชื่อผู้ทำงานและได้แจ้งเวียนชื่อให้เป็นผู้ทำงาน ของหน่วยงานของรัฐในระบบเครือข่ายสารสนเทศของกรมบัญชีกลาง ซึ่งรวมถึงนิติบุคคลที่ผู้ทำงานเป็นหุ้นส่วนผู้จัดการ กรรมการผู้จัดการ ผู้บริหาร ผู้มีอำนาจในการดำเนินงานในกิจการของนิติบุคคลนั้นด้วย
๖. มีคุณสมบัติและไม่มีลักษณะต้องห้ามตามที่คณะกรรมการนโยบายการจัดซื้อจัดจ้างและ การบริหารพัสดุภาครัฐกำหนดในราชกิจจานุเบกษา
๗. เป็นนิติบุคคลผู้มีอาชีพขายพัสดุที่ประกวดราคาอิเล็กทรอนิกส์ดังกล่าว
๘. ไม่เป็นผู้มีผลประโยชน์ร่วมกันกับผู้ยื่นข้อเสนอรายอื่นที่เข้ายื่นข้อเสนอให้แก่จังหวัดลำพูน ณ วันประกาศประกวดราคาอิเล็กทรอนิกส์ หรือไม่เป็นผู้กระทำการอันเป็นการขัดขวางการแข่งขันราคาอย่างเป็นธรรม ในการประกวดราคาอิเล็กทรอนิกส์ครั้งนี้
๙. ไม่เป็นผู้ได้รับเอกสิทธิ์หรือความคุ้มกัน ซึ่งอาจปฏิเสธไม่ยอมขึ้นศาลไทย เว้นแต่รัฐบาลของผู้ยื่นข้อเสนอได้มีคำสั่งสละเอกสิทธิ์และความคุ้มกันเช่นนั้น
๑๐. ผู้ยื่นข้อเสนอที่ยื่นข้อเสนอในรูปแบบของ "กิจการร่วมค้า" ต้องมีคุณสมบัติดังนี้

กรณีที่ข้อตกลงระหว่างผู้เข้าร่วมค่างำหนดให้ผู้เข้าร่วมค้ำรายใดรายหนึ่งเป็นผู้เข้าร่วมค้าหลัก ข้อตกลงระหว่างผู้เข้าร่วมค้าจะต้องมีการกำหนดสัดส่วนหน้าที่และความรับผิดชอบในปริมาณงาน สิ่งของหรือมูลค่า

ตามสัญญาของผู้เข้าร่วมค้าหลักมากกว่าผู้เข้าร่วมค้ารายอื่นทุกราย

กรณีที่ข้อตกลงระหว่างผู้เข้าร่วมค้ากำหนดให้ผู้เข้าร่วมค้ารายใดรายหนึ่งเป็นผู้เข้าร่วมค้าหลัก
กิจการร่วมค้านั้นต้องใช้ผลงานของผู้เข้าร่วมค้าหลักรายเดียวเป็นผลงานของกิจการร่วมค้าที่ยื่นข้อเสนอ

สำหรับข้อตกลงระหว่างผู้เข้าร่วมค้าที่ไม่ได้กำหนดให้ผู้เข้าร่วมค้ารายใดเป็นผู้เข้าร่วมค้าหลัก ผู้
เข้าร่วมค้าทุกรายจะต้องมีคุณสมบัติครบถ้วนตามเงื่อนไขที่กำหนดไว้ในเอกสารเชิญชวน

กรณีที่ข้อตกลงระหว่างผู้เข้าร่วมค้ากำหนดให้มีการมอบหมายผู้เข้าร่วมค้ารายใดรายหนึ่งเป็นผู้
ยื่นข้อเสนอ ในนามกิจการร่วมค้า การยื่นข้อเสนอดังกล่าวต้องมีหนังสือมอบอำนาจ

สำหรับข้อตกลงระหว่างผู้เข้าร่วมค้าที่ไม่ได้กำหนดให้ผู้เข้าร่วมค้ารายใดเป็นผู้ยื่นข้อเสนอผู้เข้า
ร่วมค้าทุกรายจะต้องลงลายมือชื่อในหนังสือมอบอำนาจให้ผู้เข้าร่วมค้ารายใดรายหนึ่งเป็นผู้ยื่นข้อเสนอในนามกิจการ
ร่วมค้า

๑๑. ผู้ยื่นข้อเสนอต้องลงทะเบียนที่มีข้อมูลถูกต้องครบถ้วนในระบบจัดซื้อจัดจ้างภาครัฐด้วย
อิเล็กทรอนิกส์ (Electronic Government Procurement : e-GP) ของกรมบัญชีกลาง

๑๒. ผู้ยื่นข้อเสนอต้องมีมูลค่าสุทธิของกิจการ ดังนี้

(๑) กรณีผู้ยื่นข้อเสนอเป็นนิติบุคคลที่จัดตั้งขึ้นตามกฎหมายไทยซึ่งได้จดทะเบียนเกินกว่า ๑ ปี
ต้องมีมูลค่าสุทธิของกิจการ จากผลต่างระหว่างสินทรัพย์สุทธิหักด้วยหนี้สินสุทธิ ที่ปรากฏในงบแสดงฐานะการเงินที่มี
การตรวจรับรองแล้ว ซึ่งจะต้องแสดงค่าเป็นบวก ๑ ปีสุดท้ายก่อนวันยื่นข้อเสนอ

(๒) กรณีผู้ยื่นข้อเสนอเป็นนิติบุคคลที่จัดตั้งขึ้นตามกฎหมายไทย ซึ่งยังไม่มีงบแสดง
ฐานะการเงินกับกรมพัฒนาธุรกิจการค้า ให้พิจารณาการกำหนดมูลค่าของทุนจดทะเบียน โดยผู้ยื่นข้อเสนอจะต้องมี
ทุนจดทะเบียนที่เรียกชำระมูลค่าหุ้นแล้ว ณ วันที่ยื่นข้อเสนอ ไม่ต่ำกว่า ๑ ล้านบาท

(๓) สำหรับการจัดซื้อจัดจ้างครั้งหนึ่งที่มีวงเงินเกิน ๕๐๐,๐๐๐ บาทขึ้นไป กรณีผู้ยื่นข้อเสนอ
เป็นบุคคลธรรมดา โดยพิจารณาจากหนังสือรับรองบัญชีเงินฝากไม่เกิน ๙๐ วัน ก่อนวันยื่นข้อเสนอ โดยต้องมีเงินฝาก
คงเหลือในบัญชีธนาคารเป็นมูลค่า ๑ ใน ๔ ของมูลค่างบประมาณของโครงการหรือรายการที่ยื่นข้อเสนอ ในแต่ละครั้ง
และหากเป็นผู้ชนะการจัดซื้อจัดจ้างหรือเป็นผู้ได้รับการคัดเลือกจะต้องแสดงหนังสือรับรองบัญชีเงินฝากที่มีมูลค่าดัง
กล่าวอีกครั้งหนึ่งในวันลงนามในสัญญา

(๔) กรณีที่ผู้ยื่นข้อเสนอไม่มีมูลค่าสุทธิของกิจการหรือทุนจดทะเบียน หรือมีแต่ไม่เพียงพอที่จะ
เข้ายื่นข้อเสนอ ผู้ยื่นข้อเสนอสามารถขอวงเงินสินเชื่อ โดยต้องมีวงเงินสินเชื่อ ๑ ใน ๔ ของมูลค่างบประมาณที่ยื่นขอ
เสนอในครั้งนั้น (สินเชื่อที่ธนาคารภายในประเทศ หรือบริษัทเงินทุนหรือบริษัทเงินทุนหลักทรัพย์ที่ได้รับอนุญาตให้
ประกอบกิจการเงินทุนเพื่อการพาณิชย์ และประกอบธุรกิจค้าประกันตามประกาศของธนาคารแห่งประเทศไทย ตาม
รายชื่อบริษัทเงินทุนที่ธนาคารแห่งประเทศไทยแจ้งเวียนให้ทราบ โดยพิจารณาจากยอดเงินรวมของวงเงินสินเชื่อที่
สำนักงานใหญ่รับรอง หรือที่สำนักงานสาขารับรอง (กรณีได้รับมอบอำนาจจากสำนักงานใหญ่) ซึ่งออกให้แก่ผู้ยื่นขอ
เสนอ นับถึงวันยื่นข้อเสนอไม่เกิน ๙๐ วัน)

(๕) กรณีตาม (๑) - (๔) ยกเว้นสำหรับกรณีดังต่อไปนี้

(๕.๑) กรณีที่ผู้ยื่นข้อเสนอเป็นหน่วยงานของรัฐ

(๕.๒) นิติบุคคลที่จัดตั้งขึ้นตามกฎหมายไทยที่อยู่ระหว่างการฟื้นฟูกิจการตามพระราช

บัญญัติล้มละลาย (ฉบับที่ ๑๐) พ.ศ. ๒๕๖๑

ผู้ยื่นข้อเสนอต้องยื่นข้อเสนอและเสนอราคาทางระบบจัดซื้อจัดจ้างภาครัฐด้วยอิเล็กทรอนิกส์ในวันที่

๒๘ สิงหาคม ๒๕๖๗ ระหว่างเวลา ๑๓.๐๐ น. ถึง ๑๖.๐๐ น.

ผู้สนใจสามารถขอรับเอกสารประกวดราคาอิเล็กทรอนิกส์ โดยดาวน์โหลดเอกสารทางระบบจัดซื้อ
จัดจ้างภาครัฐด้วยอิเล็กทรอนิกส์ หัวข้อ ค้นหาประกาศจัดซื้อจัดจ้างได้ตั้งแต่วันที่ประกาศจนถึงวันเสนอราคา
ผู้ยื่นข้อเสนอสามารถจัดเตรียมเอกสารข้อเสนอได้ตั้งแต่วันที่ประกาศจนถึงวันเสนอราคา
ผู้สนใจสามารถดูรายละเอียดได้ที่เว็บไซต์ www.lpnh.go.th หรือ www.gprocurement.go.th
หรือสอบถามทางโทรศัพท์หมายเลข ๐๕๓-๕๖๙๑๐๐ ต่อ ๗๖๐๑๐ ในวันและเวลาราชการ

ประกาศ ณ วันที่ ๒๐ สิงหาคม พ.ศ. ๒๕๖๗


(นางภาวิณี เอี่ยมจันทร์)

ผู้อำนวยการโรงพยาบาลลำพูน

ปฏิบัติราชการแทนผู้ว่าราชการจังหวัดลำพูน



เอกสารประกวดราคาซื้อด้วยวิธีประกวดราคาอิเล็กทรอนิกส์ (e-bidding)

เลขที่ ๘๕/๒๕๖๗

ประกวดราคาซื้อปรับปรุงแอร์ Chiller ชั้น ๔ อาคาร ๖๐ปี เป็นระบบ VRF จำนวน ๑ ชุด ด้วยวิธีประกวดราคาอิเล็กทรอนิกส์ (e-bidding)

ตามประกาศ จังหวัดลำพูน

ลงวันที่ ๒๐ สิงหาคม ๒๕๖๗

จังหวัดลำพูน ซึ่งต่อไปนี้เรียกว่า "จังหวัด" มีความประสงค์จะประกวดราคาซื้อด้วยวิธีประกวดราคาอิเล็กทรอนิกส์ ตามรายการ ดังนี้

ปรับปรุงแอร์ Chiller ชั้น ๔ อาคาร	จำนวน	๑	ชุด
๖๐ปี เป็นระบบ VRF			

พัสดุที่จะซื้อนี้ต้องเป็นของแท้ ของใหม่ ไม่เคยใช้งานมาก่อน ไม่เป็นของเก่าเก็บ อยู่ในสภาพที่จะใช้งานได้ทันที และมีคุณสมบัติเฉพาะตรงตามที่กำหนดไว้ในเอกสารประกวดราคาซื้อด้วยวิธีประกวดราคาอิเล็กทรอนิกส์ฉบับนี้ โดยมีข้อแนะนำและข้อกำหนด ดังต่อไปนี้

๑. เอกสารแนบท้ายเอกสารประกวดราคาอิเล็กทรอนิกส์

- ๑.๑ ร่างรายละเอียดขอบเขตของงานทั้งโครงการ (Terms of Reference : TOR)
- ๑.๒ แบบใบเสนอราคาที่กำหนดไว้ในระบบการจัดซื้อจัดจ้างภาครัฐด้วยอิเล็กทรอนิกส์
- ๑.๓ แบบสัญญาซื้อขาย
- ๑.๔ แบบหนังสือค้ำประกัน
 - (๑) หลักประกันสัญญา
- ๑.๕ บทนิยาม
 - (๑) ผู้มีผลประโยชน์ร่วมกัน
 - (๒) การขัดขวางการแข่งขันอย่างเป็นธรรม
- ๑.๖ แบบบัญชีเอกสารที่กำหนดไว้ในระบบจัดซื้อจัดจ้างภาครัฐด้วยอิเล็กทรอนิกส์
 - (๑) บัญชีเอกสารส่วนที่ ๑
 - (๒) บัญชีเอกสารส่วนที่ ๒
- ๑.๗ แผนการทำงาน

๒. คุณสมบัติของผู้ยื่นข้อเสนอ

- ๒.๑ มีความสามารถตามกฎหมาย
- ๒.๒ ไม่เป็นบุคคลล้มละลาย
- ๒.๓ ไม่อยู่ระหว่างเลิกกิจการ
- ๒.๔ ไม่เป็นบุคคลซึ่งอยู่ระหว่างถูกระงับการยื่นข้อเสนอหรือทำสัญญากับหน่วยงานของรัฐไว้ชั่วคราว เนื่องจากเป็นผู้ที่ไม่ผ่านเกณฑ์การประเมินผลการปฏิบัติงานของผู้ประกอบการตามระเบียบที่รัฐมนตรีว่าการกระทรวงการคลังกำหนดตามที่ประกาศเผยแพร่ในระบบเครือข่ายสารสนเทศของกรมบัญชีกลาง
- ๒.๕ ไม่เป็นบุคคลซึ่งถูกระงับชื่อไว้ในบัญชีรายชื่อผู้ทำงานและได้แจ้งเวียนชื่อให้เป็นผู้ทำงานของหน่วยงานของรัฐในระบบเครือข่ายสารสนเทศของกรมบัญชีกลาง ซึ่งรวมถึงนิติบุคคลที่ผู้ทำงานเป็นหุ้นส่วนผู้จัดการ กรรมการผู้จัดการ ผู้บริหาร ผู้มีอำนาจในการดำเนินงานในกิจการของนิติบุคคลนั้นด้วย
- ๒.๖ มีคุณสมบัติและไม่มีลักษณะต้องห้ามตามที่คณะกรรมการนโยบายการจัดซื้อจัดจ้าง และการบริหารพัสดุภาครัฐกำหนดในราชกิจจานุเบกษา
- ๒.๗ เป็นนิติบุคคลผู้มีอาชีพขายพัสดุที่ประกวดราคาอิเล็กทรอนิกส์ดังกล่าว
- ๒.๘ ไม่เป็นผู้มีผลประโยชน์ร่วมกันกับผู้ยื่นข้อเสนอรายอื่นที่เข้ายื่นข้อเสนอให้แก่จังหวัด ณ วันประกาศประกวดราคาอิเล็กทรอนิกส์ หรือไม่เป็นผู้กระทำการอันเป็นการขัดขวาง การแข่งขันอย่างเป็นธรรมในการประกวดราคาอิเล็กทรอนิกส์ครั้งนี้
- ๒.๙ ไม่เป็นผู้ได้รับเอกสิทธิ์หรือความคุ้มกัน ซึ่งอาจปฏิเสธไม่ยอมขึ้นศาลไทย เว้นแต่รัฐบาล ของผู้ยื่นข้อเสนอได้มีคำสั่งให้สละเอกสิทธิ์และความคุ้มกันเช่นนั้น
- ๒.๑๐ ผู้ยื่นข้อเสนอที่ยื่นข้อเสนอในรูปแบบของ "กิจการร่วมค้า" ต้องมีคุณสมบัติดังนี้
กรณีที่ข้อตกลงระหว่างผู้เข้าร่วมค้ากำหนดให้ผู้เข้าร่วมค้ารายใดรายหนึ่งเป็นผู้เข้าร่วมค้าหลัก ข้อตกลงระหว่างผู้เข้าร่วมค้าจะต้องมีการกำหนดสัดส่วนหน้าที่และความรับผิดชอบในปริมาณงาน สิ่งของหรือมูลค่าตามสัญญาของผู้เข้าร่วมค้าหลักมากกว่าผู้เข้าร่วมค้ารายอื่นทุกราย
กรณีที่ข้อตกลงระหว่างผู้เข้าร่วมค้ากำหนดให้ผู้เข้าร่วมค้ารายใดรายหนึ่งเป็นผู้เข้าร่วมค้าหลัก กิจการร่วมค่านั้นต้องใช้ผลงานของผู้เข้าร่วมค้าหลักรายเดียวเป็นผลงานของกิจการร่วมค้าที่ยื่นข้อเสนอ
สำหรับข้อตกลงระหว่างผู้เข้าร่วมค้าที่ไม่ได้กำหนดให้ผู้เข้าร่วมค้ารายใดเป็นผู้เข้าร่วมค้าหลัก ผู้เข้าร่วมค้าทุกรายจะต้องมีคุณสมบัติครบถ้วนตามเงื่อนไขที่กำหนดไว้ในเอกสารเชิญชวน
กรณีที่ข้อตกลงระหว่างผู้เข้าร่วมค้ากำหนดให้มีการมอบหมายผู้เข้าร่วมค้ารายใดรายหนึ่งเป็นผู้ยื่นข้อเสนอ ในนามกิจการร่วมค้า การยื่นข้อเสนอดังกล่าวต้องมีหนังสือมอบอำนาจให้ผู้เข้าร่วมค้ารายใดรายหนึ่งเป็นผู้ยื่นข้อเสนอ ผู้เข้าร่วมค้าทุกรายจะต้องลงลายมือชื่อในหนังสือมอบอำนาจให้ผู้เข้าร่วมค้ารายใดรายหนึ่งเป็นผู้ยื่นข้อเสนอในนามกิจการร่วมค้า

๒.๑๑ ผู้ยื่นข้อเสนอต้องลงทะเบียนที่มีข้อมูลถูกต้องครบถ้วนในระบบจัดซื้อจัดจ้างภาครัฐด้วยอิเล็กทรอนิกส์ (Electronic Government Procurement : e-GP) ของกรมบัญชีกลาง

๒.๑๒ ผู้ยื่นข้อเสนอต้องมีมูลค่าสุทธิของกิจการ ดังนี้

(๑) กรณีผู้ยื่นข้อเสนอเป็นนิติบุคคลที่จัดตั้งขึ้นตามกฎหมายไทยซึ่งได้จดทะเบียนเกินกว่า ๑ ปี ต้องมีมูลค่าสุทธิของกิจการ จากผลต่างระหว่างสินทรัพย์สุทธิหักด้วยหนี้สินสุทธิที่ปรากฏในงบแสดงฐานะการเงินที่มีการตรวจรับรองแล้ว ซึ่งจะต้องแสดงค่าเป็นบวก ๑ ปีสุดท้ายก่อนวันยื่นข้อเสนอ

(๒) กรณีผู้ยื่นข้อเสนอเป็นนิติบุคคลที่จัดตั้งขึ้นตามกฎหมายไทยซึ่งยังไม่มีงบแสดงฐานะการเงินกับกรมพัฒนาธุรกิจการค้า ให้พิจารณาการกำหนดมูลค่าของทุนจดทะเบียน โดยผู้ยื่นข้อเสนอจะต้องมีทุนจดทะเบียนที่เรียกชำระมูลค่าหุ้นแล้ว ณ วันที่ยื่นข้อเสนอ ไม่ต่ำกว่า ๑ ล้านบาท

(๓) สำหรับการซื้อจัดจ้างครั้งหนึ่งที่มียกเงินเกิน ๕๐๐,๐๐๐ บาทขึ้นไป กรณีผู้ยื่นข้อเสนอเป็นบุคคลธรรมดา โดยพิจารณาจากหนังสือรับรองบัญชีเงินฝากไม่เกิน ๙๐ วัน ก่อนวันยื่นข้อเสนอ โดยต้องมีเงินฝากคงเหลือในบัญชีธนาคารเป็นมูลค่า ๑ ใน ๔ ของมูลค่างบประมาณของโครงการหรือรายการที่ยื่นข้อเสนอในแต่ละครั้ง และหากเป็นผู้ชนะการซื้อจัดจ้างหรือเป็นผู้ได้รับการคัดเลือกจะต้องแสดงหนังสือรับรองบัญชีเงินฝากที่มีมูลค่าดังกล่าวอีกครั้งหนึ่งในวันลงนามในสัญญา

(๔) กรณีที่ผู้ยื่นข้อเสนอไม่มีมูลค่าสุทธิของกิจการหรือทุนจดทะเบียนหรือมีแต่ไม่เพียงพอที่จะเข้ายื่นข้อเสนอ ผู้ยื่นข้อเสนอสามารถขอวงเงินสินเชื่อ โดยต้องมีวงเงินสินเชื่อ ๑ ใน ๔ ของมูลค่างบประมาณของโครงการหรือรายการที่ยื่นข้อเสนอในแต่ละครั้ง (สินเชื่อที่ธนาคารภายในประเทศ หรือบริษัทเงินทุนหรือบริษัทเงินทุนหลักทรัพย์ที่ได้รับอนุญาตให้ประกอบกิจการเงินทุนเพื่อการพาณิชย์และประกอบธุรกิจค้าประกันตามประกาศของธนาคารแห่งประเทศไทย ตามรายชื่อบริษัทเงินทุนที่ธนาคารแห่งประเทศไทยแจ้งเวียนให้ทราบโดยพิจารณาจากยอดเงินรวมของวงเงินสินเชื่อที่สำนักงานใหญ่รับรอง หรือที่สำนักงานสาขารับรอง (กรณีได้รับมอบอำนาจจากสำนักงานใหญ่) ซึ่งออกให้แก่ผู้ยื่นข้อเสนอ นับถึงวันยื่นข้อเสนอไม่เกิน ๙๐ วัน)

(๕) กรณีตาม (๑) - (๔) ยกเว้นสำหรับกรณีดังต่อไปนี้

(๕.๑) กรณีที่ผู้ยื่นข้อเสนอเป็นหน่วยงานของรัฐ

(๕.๒) นิติบุคคลที่จัดตั้งขึ้นตามกฎหมายไทยที่อยู่ระหว่างการฟื้นฟูกิจการตามพระราชบัญญัติล้มละลาย (ฉบับที่ ๑๐) พ.ศ. ๒๕๖๑

๓. หลักฐานการยื่นข้อเสนอ

ผู้ยื่นข้อเสนอจะต้องเสนอเอกสารหลักฐานยื่นมาพร้อมกับการเสนอราคาทางระบบจัดซื้อจัดจ้างภาครัฐด้วยอิเล็กทรอนิกส์ โดยแยกเป็น ๒ ส่วน คือ

๓.๑ ส่วนที่ ๑ อย่างน้อยต้องมีเอกสารดังต่อไปนี้

(๑) ในกรณีผู้ยื่นข้อเสนอเป็นนิติบุคคล

(ก) ห้างหุ้นส่วนสามัญหรือห้างหุ้นส่วนจำกัด ให้ยื่นสำเนาหนังสือรับรองการจดทะเบียนนิติบุคคล บัญชีรายชื่อหุ้นส่วนผู้จัดการ ผู้มีอำนาจควบคุม (ถ้ามี)

(ข) บริษัทจำกัดหรือบริษัทมหาชนจำกัด ให้ยื่นสำเนาหนังสือรับรองการจดทะเบียนนิติบุคคล หนังสือบริคณห์สนธิ บัญชีรายชื่อกรรมการผู้จัดการ ผู้มีอำนาจควบคุม (ถ้ามี) และบัญชีผู้ถือหุ้นรายใหญ่ (ถ้ามี)

(๒) ในกรณีที่ผู้ยื่นข้อเสนอเป็นบุคคลธรรมดาหรือคณะบุคคลที่มีใช้นิติบุคคล ให้ยื่นสำเนาบัตรประจำตัวประชาชนของผู้นั้น สำเนาข้อตกลงที่แสดงถึงการเข้าเป็นหุ้นส่วน (ถ้ามี) สำเนาบัตรประจำตัวประชาชนของผู้เป็นหุ้นส่วน หรือสำเนาหนังสือเดินทางของผู้เป็นหุ้นส่วนที่มีได้ถือสัญชาติไทย

(๓) ในกรณีที่ผู้ยื่นข้อเสนอเป็นผู้ยื่นข้อเสนอร่วมกันในฐานะเป็นผู้ร่วมค้า ให้ยื่นสำเนาสัญญาของการเข้าร่วมค้า และเอกสารตามที่ระบุไว้ใน (๑) หรือ (๒) ของผู้ร่วมค้า แล้วแต่กรณี

(๔) ผู้ยื่นข้อเสนอต้องแสดงหลักฐานเกี่ยวกับมูลค่าสุทธิของกิจการ ดังนี้

(๔.๑) ในกรณีที่ผู้ยื่นข้อเสนอเป็นนิติบุคคล ให้ยื่นงบแสดงฐานะการเงินที่มีการรับรองแล้ว ๑ ปีสุดท้ายก่อนวันยื่นข้อเสนอ โดยให้ยื่นขณะเข้าเสนอราคา

(๔.๒) ในกรณีที่ผู้ยื่นข้อเสนอเป็นบุคคลธรรมดา ให้ยื่นหนังสือรับรองบัญชีเงินฝาก ไม่เกิน ๙๐ วัน ก่อนวันยื่นข้อเสนอ โดยให้ยื่นขณะเข้าเสนอราคา และจะต้องแสดงหนังสือรับรองบัญชีเงินฝากที่มีมูลค่าดังกล่าวอีกครั้งหนึ่งในวันลงนามในสัญญา

(๔.๓) กรณีที่ผู้ยื่นข้อเสนอไม่มีมูลค่าสุทธิของกิจการและทุนจดทะเบียน หรือมีแต่ไม่เพียงพอที่จะเข้ายื่นข้อเสนอ ให้ยื่นสำเนาหนังสือรับรองวงเงินสินเชื่อ (สินเชื่อที่ธนาคารภายในประเทศหรือบริษัทเงินทุนหรือบริษัทเงินทุนหลักทรัพย์ที่ได้รับอนุญาตให้ประกอบกิจการเงินทุนเพื่อการพาณิชย์และประกอบธุรกิจค้าประกัน ตามประกาศของธนาคารแห่งประเทศไทย ตามรายชื่อบริษัทเงินทุนที่ธนาคารแห่งประเทศไทยแจ้งเวียนให้ทราบ โดยพิจารณาจากยอดเงินรวมของวงเงินสินเชื่อที่สำนักงานใหญ่รับรองหรือที่สำนักงานสาขารับรอง (กรณีได้รับมอบอำนาจจากสำนักงานใหญ่) ซึ่งออกให้แก่ผู้ยื่นข้อเสนอ นับถึงวันยื่นข้อเสนอไม่เกิน ๙๐ วัน)

(๕) บัญชีเอกสารส่วนที่ ๑ ทั้งหมดที่ได้ยื่นพร้อมกับการเสนอราคาทางระบบจัดซื้อจัดจ้างภาครัฐด้วยอิเล็กทรอนิกส์ ตามแบบในข้อ ๑.๖ (๑) โดยไม่ต้องแนบในรูปแบบ PDF File (Portable Document Format)

ทั้งนี้ เมื่อผู้ยื่นข้อเสนอดำเนินการแนบไฟล์เอกสารตามบัญชีเอกสารส่วนที่ ๑ ครบถ้วน ถูกต้องแล้ว ระบบจัดซื้อจัดจ้างภาครัฐด้วยอิเล็กทรอนิกส์จะสร้างบัญชีเอกสารส่วนที่ ๑ ตามแบบในข้อ ๑.๖ (๑) ให้โดยผู้ยื่นข้อเสนอไม่ต้องแนบบัญชีเอกสารส่วนที่ ๑ ดังกล่าวในรูปแบบ PDF File (Portable Document Format)

๓.๒ ส่วนที่ ๒ อย่างน้อยต้องมีเอกสารดังต่อไปนี้

(๑) ในกรณีที่ผู้ยื่นข้อเสนอมอบอำนาจให้บุคคลอื่นกระทำการแทนให้แนบหนังสือ มอบอำนาจซึ่งติดอากรแสตมป์ตามกฎหมาย โดยมีหลักฐานแสดงตัวตนของผู้มอบอำนาจและผู้รับมอบอำนาจ ทั้งนี้หากผู้รับมอบอำนาจเป็นบุคคลธรรมดาต้องเป็นผู้ที่บรรลุนิติภาวะตามกฎหมายแล้วเท่านั้น

(๒) แคตตาล็อกและ/หรือแบบรูปรายการละเอียดคุณลักษณะเฉพาะ ตามข้อ

๔.๔

- (๓) หลักประกันการเสนอราคา ตามข้อ ๕
- (๔) สำเนาหนังสือรับรองสินค้า Made In Thailand ของสภาอุตสาหกรรมแห่งประเทศไทย (ถ้ามี)
- (๕) สำเนาใบขึ้นทะเบียนผู้ประกอบการวิสาหกิจขนาดกลางและขนาดย่อม (SMEs) (ถ้ามี)
- (๖) บัญชีเอกสารส่วนที่ ๒ ทั้งหมดที่ได้ยื่นพร้อมกับการเสนอราคาทางระบบจัดซื้อจัดจ้างภาครัฐด้วยอิเล็กทรอนิกส์ ตามแบบในข้อ ๑.๖ (๒) โดยไม่ต้องแนบในรูปแบบ PDF File (Portable Document Format)

ทั้งนี้ เมื่อผู้ยื่นข้อเสนอดำเนินการแนบไฟล์เอกสารตามบัญชีเอกสารส่วนที่ ๒ ครบถ้วน ถูกต้องแล้ว ระบบจัดซื้อจัดจ้างภาครัฐด้วยอิเล็กทรอนิกส์จะสร้างบัญชีเอกสารส่วนที่ ๒ ตามแบบในข้อ ๑.๖ (๒) ให้โดยผู้ยื่นข้อเสนอไม่ต้องแนบบัญชีเอกสารส่วนที่ ๒ ดังกล่าวในรูปแบบ PDF File (Portable Document Format)

๔. การเสนอราคา

๔.๑ ผู้ยื่นข้อเสนอต้องยื่นข้อเสนอและเสนอราคาทางระบบจัดซื้อจัดจ้างภาครัฐด้วยอิเล็กทรอนิกส์ตามที่กำหนดไว้ในเอกสารประกวดราคาอิเล็กทรอนิกส์นี้ โดยไม่มีเงื่อนไขใดๆ ทั้งสิ้น และจะต้องกรอกข้อความ ให้ถูกต้องครบถ้วน พร้อมทั้งหลักฐานแสดงตัวตนและทำการยืนยันตัวตนของผู้ยื่นข้อเสนอโดยไม่ต้องแนบ ใบเสนอราคาในรูปแบบ PDF File (Portable Document Format)

๔.๒ ในการเสนอราคาให้เสนอราคาเป็นเงินบาท และเสนอราคาได้เพียงครั้งเดียวและราคาเดียว โดยเสนอราคารวม และหรือราคาต่อหน่วย และหรือต่อรายการ ตามเงื่อนไขที่ระบุไว้ท้ายใบเสนอราคา ให้ถูกต้อง ทั้งนี้ ราคารวมที่เสนอจะต้องตรงกันทั้งตัวเลขและตัวหนังสือ ถ้าตัวเลขและตัวหนังสือไม่ตรงกัน ให้ถือตัวหนังสือเป็นสำคัญ โดยคิดราคารวมทั้งสิ้นซึ่งรวมค่าภาษีมูลค่าเพิ่ม ภาษีอากรอื่น ค่าขนส่ง ค่าจดทะเบียน และค่าใช้จ่ายอื่นๆ ทั้งปวงไว้แล้ว จนกระทั่งส่งมอบพัสดุให้ ณ โรงพยาบาลลำพูน

ราคาที่เสนอจะต้องเสนอกำหนดยื่นราคาไม่น้อยกว่า ๑๒๐ วัน ตั้งแต่วันเสนอราคาโดยภายในกำหนดยื่นราคา ผู้ยื่นข้อเสนอต้องรับผิดชอบราคาที่ตนได้เสนอไว้ และจะถอน การเสนอราคา มิได้

๔.๓ ผู้ยื่นข้อเสนอจะต้องเสนอกำหนดเวลาส่งมอบพัสดุไม่เกิน ๙๐ วัน นับถัดจากวันลงนามในสัญญา

๔.๔ ผู้ยื่นข้อเสนอจะต้องส่งแคตตาล็อก และหรือรายละเอียดคุณลักษณะเฉพาะของปรับปรุงแอร์ Chiller ชั้น ๔ อาคาร ๖๐ปี เป็นระบบ VRF จำนวน ๑ ชุด ไปพร้อมการเสนอราคาทางระบบจัดซื้อจัดจ้างภาครัฐด้วยอิเล็กทรอนิกส์ เพื่อประกอบการพิจารณา หลักฐานดังกล่าวนี้ จังหวัดจะยึดไว้เป็นเอกสารของทางราชการ

๔.๕ ก่อนเสนอราคา ผู้ยื่นข้อเสนอควรตรวจดูร่างสัญญา ร่างรายละเอียดขอบเขตของ

งานทั้งโครงการ (Terms of Reference : TOR) ให้ถี่ถ้วนและเข้าใจเอกสารประกวดราคาอิเล็กทรอนิกส์ทั้งหมดเสียก่อนที่จะตกลงยื่นข้อเสนอตามเงื่อนไข ในเอกสารประกวดราคาซื้ออิเล็กทรอนิกส์

๔.๖ ผู้ยื่นข้อเสนอจะต้องยื่นข้อเสนอและเสนอราคาทางระบบการจัดซื้อจัดจ้างภาครัฐ ด้วยอิเล็กทรอนิกส์ในวันที่ ๒๗ สิงหาคม ๒๕๖๗ ระหว่างเวลา ๑๓.๐๐ น. ถึง ๑๖.๐๐ น. และเวลาในการเสนอราคาให้ถือตามเวลาของระบบการจัดซื้อจัดจ้างภาครัฐด้วยอิเล็กทรอนิกส์เป็นเกณฑ์

เมื่อพ้นกำหนดเวลายื่นข้อเสนอและเสนอราคาแล้ว จะไม่รับเอกสารการยื่นข้อเสนอ และการเสนอราคาใดๆ โดยเด็ดขาด

๔.๗ ผู้ยื่นข้อเสนอต้องจัดทำเอกสารสำหรับใช้ในการยื่นเอกสารข้อเสนอในรูปแบบไฟล์เอกสารประเภท PDF File (Portable Document Format) โดยผู้ยื่นข้อเสนอต้องเป็นผู้รับผิดชอบตรวจสอบความครบถ้วน ถูกต้อง และชัดเจนของเอกสาร PDF File ก่อนที่จะยืนยันการยื่นเอกสารข้อเสนอ แล้วจึงส่งข้อมูล (Upload) เพื่อเป็นการยื่นเอกสารข้อเสนอให้แก่ จังหวัด ผ่านทางระบบจัดซื้อจัดจ้างภาครัฐด้วยอิเล็กทรอนิกส์

๔.๘ คณะกรรมการพิจารณาผลการประกวดราคาอิเล็กทรอนิกส์ จะดำเนินการตรวจสอบคุณสมบัติของผู้ยื่นข้อเสนอแต่ละรายว่า เป็นผู้ยื่นข้อเสนอที่มีผลประโยชน์ร่วมกันกับผู้ยื่นเสนอรายอื่นตามข้อ ๑.๕ (๑) หรือไม่ หากปรากฏว่าผู้ยื่นเสนอรายใดเป็นผู้ยื่นข้อเสนอที่มีผลประโยชน์ร่วมกันกับผู้ยื่นเสนอรายอื่น คณะกรรมการฯ จะตัดรายชื่อผู้ยื่นข้อเสนอที่มีผลประโยชน์ร่วมกันนั้นออกจากการเป็นผู้ยื่นข้อเสนอ

หากปรากฏต่อคณะกรรมการพิจารณาผลการประกวดราคาอิเล็กทรอนิกส์ว่า ก่อนหรือในขณะที่มีการพิจารณาข้อเสนอ มีผู้ยื่นเสนอรายใดกระทำการอันเป็นการขัดขวางการแข่งขันอย่างเป็นธรรมตามข้อ ๑.๕ (๒) และคณะกรรมการฯ เชื่อว่ามีการกระทำการอันเป็นการขัดขวางการแข่งขันอย่างเป็นธรรม คณะกรรมการฯ จะตัดรายชื่อผู้ยื่นเสนอรายนั้นออกจากการเป็นผู้ยื่นข้อเสนอ และ จังหวัด จะพิจารณาลงโทษผู้ยื่นเสนอดังกล่าวเป็นผู้ทำงาน เว้นแต่ จังหวัด จะพิจารณาเห็นว่า ผู้ยื่นเสนอรายนั้นมิใช่เป็นผู้ริเริ่มให้มีการกระทำความผิดและได้ให้ความร่วมมือเป็นประโยชน์ ต่อการพิจารณาของ จังหวัด

๔.๙ ผู้ยื่นข้อเสนอจะต้องปฏิบัติ ดังนี้

- (๑) ปฏิบัติตามเงื่อนไขที่ระบุไว้ในเอกสารประกวดราคาอิเล็กทรอนิกส์
- (๒) ราคาที่เสนอจะต้องเป็นราคาที่รวมภาษีมูลค่าเพิ่ม และภาษีอื่นๆ (ถ้ามี)

รวมค่าใช้จ่ายทั้งปวงไว้ด้วยแล้ว

(๓) ผู้ยื่นข้อเสนอจะต้องลงทะเบียนเพื่อเข้าสู่กระบวนการเสนอราคา ตามวัน เวลา ที่กำหนด

(๔) ผู้ยื่นข้อเสนอจะถอนการเสนอราคาที่เสนอแล้วไม่ได้

(๕) ผู้ยื่นข้อเสนอต้องศึกษาและทำความเข้าใจในระบบและวิธีการเสนอราคา

ด้วยวิธีประกวดราคาอิเล็กทรอนิกส์ ของกรมบัญชีกลางที่แสดงไว้ในเว็บไซต์ www.sprocurement.go.th

๔.๑๐ คู่สัญญาต้องจัดทำแผนการทำงานมาให้ภายใน ๓ วัน นับถัดจากวันลงนามใน

สัญญา โดยจัดทำแผนการทำงานตามเอกสารแนบท้ายเอกสารประกวดราคาอิเล็กทรอนิกส์ เว้นแต่เป็นกรณี สัญญาที่มีวงเงินไม่เกิน ๕๐๐,๐๐๐ บาททั้งนี้ แผนการทำงานให้อ้างอิงเป็นเอกสารส่วนหนึ่งของสัญญา

๕. หลักเกณฑ์และสิทธิในการพิจารณา

๕.๑ ในการพิจารณาผลการยื่นข้อเสนอประกวดราคาอิเล็กทรอนิกส์ครั้งนี้ จังหวัดจะ พิจารณาดัดสินโดยใช้หลักเกณฑ์ ราคา

๕.๒ การพิจารณาผู้ชนะการยื่นข้อเสนอ

กรณีใช้หลักเกณฑ์ราคาในการพิจารณาผู้ชนะการยื่นข้อเสนอ จังหวัด จะ พิจารณาจาก ราคารวม

๕.๓ หากผู้ยื่นข้อเสนอรายใดมีคุณสมบัติไม่ถูกต้องตามข้อ ๒ หรือยื่นหลักฐานการยื่น ข้อเสนอไม่ถูกต้อง หรือไม่ครบถ้วนตามข้อ ๓ หรือยื่นข้อเสนอไม่ถูกต้องตามข้อ ๔ คณะกรรมการพิจารณาผล การประกวดราคาอิเล็กทรอนิกส์จะไม่รับพิจารณาข้อเสนอของผู้ยื่นข้อเสนอรายนั้น เว้นแต่ ผู้ยื่นข้อเสนอราย ใด เสนอเอกสารทางเทคนิคหรือรายละเอียดคุณลักษณะเฉพาะของพัสดุที่จะขายไม่ครบถ้วน หรือเสนอราย ละเอียดแตกต่างไปจากเงื่อนไขที่จังหวัดกำหนดไว้ในประกาศและเอกสารประกวดราคาอิเล็กทรอนิกส์ ในส่วน ที่มีสาระสำคัญและความต่างต่างนั้นไม่ผลทำให้เกิดการได้เปรียบเสียเปรียบ ต่อผู้ยื่นข้อเสนอรายอื่น หรือ เป็นการผิดพลาดเล็กน้อย คณะกรรมการฯ อาจพิจารณาผ่อนปรนการตัดสินสิทธิ ผู้ยื่นข้อเสนอรายนั้น

๕.๔ จังหวัดสงวนสิทธิไม่พิจารณาข้อเสนอของผู้ยื่นข้อเสนอโดยไม่มีการผ่อนผัน ใน กรณีดังต่อไปนี้

(๑) ไม่กรอกชื่อผู้ยื่นข้อเสนอในการเสนอราคาทางระบบจัดซื้อจัดจ้างด้วย อิเล็กทรอนิกส์

(๒) เสนอรายละเอียดแตกต่างไปจากเงื่อนไขที่กำหนดในเอกสารประกวดราคา อิเล็กทรอนิกส์ที่เป็นสาระสำคัญ หรือมีผลทำให้เกิดความได้เปรียบเสียเปรียบแก่ผู้ยื่นข้อเสนอรายอื่น

๕.๕ ในการตัดสินการประกวดราคาอิเล็กทรอนิกส์หรือในการทำสัญญา คณะ กรรมการพิจารณาผลการประกวดราคาอิเล็กทรอนิกส์หรือจังหวัดมีสิทธิให้ผู้ยื่นข้อเสนอชี้แจงข้อเท็จจริง เพิ่มเติมได้ จังหวัด มีสิทธิที่จะไม่รับข้อเสนอ ไม่รับราคา หรือไม่ทำสัญญา หากข้อเท็จจริงดังกล่าว ไม่เหมาะสม หรือไม่ถูกต้อง

๕.๖ จังหวัดทรงไว้ซึ่งสิทธิที่จะไม่รับราคาต่ำสุด หรือราคาหนึ่งราคาใด หรือราคาที่ เสนอทั้งหมดก็ได้ และอาจพิจารณาเลือกซื้อในจำนวน หรือขนาด หรือเฉพาะรายการหนึ่งรายการใด หรืออาจ จะยกเลิกการประกวดราคาอิเล็กทรอนิกส์โดยไม่พิจารณาจัดซื้อเลยก็ได้ สุดแต่จะพิจารณา ทั้งนี้ เพื่อประโยชน์ ของทางราชการเป็นสำคัญ และให้ถือว่าการตัดสินของ จังหวัดเป็นเด็ดขาด ผู้ยื่นข้อเสนอจะเรียกร้องค่าใช้จ่าย หรือค่าเสียหายใดๆ มิได้ รวมทั้งจังหวัด จะพิจารณายกเลิกการประกวดราคาอิเล็กทรอนิกส์และลงโทษผู้ยื่นข้อ เสนอเป็นผู้ทำงาน ไม่ว่าจะเป็นผู้ยื่นข้อเสนอที่ได้รับการคัดเลือกหรือไม่ก็ตาม หากมีเหตุที่เชื่อถือได้ว่าการยื่นข้อ เสนอกระทำการโดยไม่สุจริต เช่น การเสนอเอกสารอันเป็นเท็จ หรือใช้ข้อมูลคลลธรรมดา หรือนิติบุคคลอื่นมา เสนอราคาแทน เป็นต้น

ในกรณีที่ผู้ยื่นข้อเสนอรายที่เสนอราคาต่ำสุด เสนอราคาต่ำจนคาดหมายได้ว่าไม่อาจดำเนินงานตามเอกสารประกวดราคาอิเล็กทรอนิกส์ได้ คณะกรรมการพิจารณาผลการประกวดราคาอิเล็กทรอนิกส์หรือจังหวัด จะให้ผู้ยื่นข้อเสนอนั้นชี้แจงและแสดงหลักฐานที่ทำให้เชื่อได้ว่า ผู้ยื่นข้อเสนอสามารถดำเนินการตามเอกสารประกวดราคาอิเล็กทรอนิกส์ให้เสร็จสมบูรณ์ หากคำชี้แจงไม่เป็นที่รับฟังได้ จังหวัด มีสิทธิที่จะไม่รับข้อเสนอหรือไม่รับราคาของผู้ยื่นข้อเสนอรายนั้น ทั้งนี้ ผู้ยื่นข้อเสนอดังกล่าวไม่มีสิทธิเรียกร้องค่าใช้จ่ายหรือค่าเสียหายใดๆ จากจังหวัด

๕.๗ ก่อนลงนามในสัญญาจังหวัดอาจประกาศยกเลิกการประกวดราคาอิเล็กทรอนิกส์ หากปรากฏว่ามีการกระทำที่เข้าลักษณะผู้ยื่นข้อเสนอที่ชนะการประกวดราคาหรือที่ได้รับการคัดเลือกมีผลประโยชน์ร่วมกัน หรือมีส่วนได้เสียกับผู้ยื่นข้อเสนอรายอื่น หรือขัดขวางการแข่งขันอย่างเป็นธรรม หรือสมยอมกันกับผู้ยื่นข้อเสนอรายอื่น หรือเจ้าหน้าที่ในการเสนอราคา หรือสื่อว่ากระทำการทุจริตอื่นใดในการเสนอราคา

๕.๘ หากผู้ยื่นข้อเสนอซึ่งเป็นผู้ประกอบการ SMEs เสนอราคาสูงกว่าราคาต่ำสุดของผู้ยื่นข้อเสนอรายอื่นที่ไม่เกินร้อยละ ๑๐ ให้หน่วยงานของรัฐจัดซื้อจัดจ้างจากผู้ประกอบการ SMEs ดังกล่าว โดยจัดเรียงลำดับผู้ยื่นข้อเสนอซึ่งเป็นผู้ประกอบการ SMEs ซึ่งเสนอราคาสูงกว่าราคาต่ำสุดของผู้ยื่นข้อเสนอรายอื่นไม่เกินร้อยละ ๑๐ ที่จะเรียกมาทำสัญญาไม่เกิน ๓ ราย

ผู้ยื่นข้อเสนอที่เป็นกิจการร่วมค้าที่จะได้สิทธิตามวรรคหนึ่ง ผู้เข้าร่วมค้าทุกรายจะต้องเป็นผู้ประกอบการ SMEs

ทั้งนี้ ผู้ประกอบการ SMEs ที่จะได้แต้มต่อด้านราคาตามวรรคหนึ่ง จะต้องมีวงเงินสัญญาสะสมตามปีปฏิทินรวมกับราคาที่เสนอในครั้งนั้นแล้ว มีมูลค่ารวมกันไม่เกินมูลค่าของรายได้ตามขนาดที่ขึ้นทะเบียนไว้กับ สสว.

๕.๙ หากผู้ยื่นข้อเสนอได้เสนอพัสดุที่ได้รับการรับรองและออกเครื่องหมายสินค้าที่ผลิตภายในประเทศไทย (Made in Thailand) จากสภาอุตสาหกรรมแห่งประเทศไทย เสนอราคาสูงกว่าราคาต่ำสุดของผู้เสนอราคารายอื่น ไม่เกินร้อยละ ๕ ให้จัดซื้อจัดจ้างจากผู้ยื่นข้อเสนอที่เสนอพัสดุที่ได้รับการรับรองและออกเครื่องหมายสินค้าที่ผลิต ภายในประเทศไทย (Made in Thailand) จากสภาอุตสาหกรรมแห่งประเทศไทย

อนึ่ง หากในการเสนอราคาครั้งนั้น ผู้ยื่นข้อเสนอรายใดมีคุณสมบัติทั้งข้อ ๖.๘ และข้อ ๖.๙ ให้ผู้เสนอราคารายนั้นได้แต้มต่อในการเสนอราคาสูงกว่าผู้ประกอบการรายอื่นไม่เกินร้อยละ ๑๕

๕.๑๐ หากผู้ยื่นข้อเสนอซึ่งมิใช่ผู้ประกอบการ SMEs แต่เป็นบุคคลธรรมดาที่ถือสัญชาติไทยหรือนิติบุคคลที่จัดตั้งขึ้นตามกฎหมายไทยเสนอราคาสูงกว่าราคาต่ำสุดของผู้ยื่นข้อเสนอซึ่งเป็นผู้ประกอบการธรรมดาที่มีได้ถือสัญชาติไทยหรือนิติบุคคลที่จัดตั้งขึ้นตามกฎหมายของต่างประเทศไม่เกินร้อยละ ๓ ให้จัดซื้อจัดจ้างกับบุคคลธรรมดาที่ถือสัญชาติไทยหรือนิติบุคคลที่จัดตั้งขึ้นตามกฎหมายไทยดังกล่าว

ผู้ยื่นข้อเสนอที่เป็นกิจการร่วมค้าที่จะได้สิทธิตามวรรคหนึ่ง ผู้เข้าร่วมค้าทุกรายจะต้องเป็นบุคคลธรรมดาที่ถือสัญชาติไทยหรือนิติบุคคลที่จัดตั้งขึ้นตามกฎหมายไทย

๖. การทำสัญญาซื้อขาย

๖.๑ ในกรณีที่ผู้ชนะการประกวดราคาอิเล็กทรอนิกส์ สามารถส่งมอบสิ่งของได้ครบถ้วนภายใน ๕ วันทำการ นับแต่วันที่ทำข้อตกลงซื้อ จังหวัดจะพิจารณาจัดทำข้อตกลงเป็นหนังสือแทนการทำสัญญาตามแบบสัญญาดังระบุ ในข้อ ๑.๓ ก็ได้

๖.๒ ในกรณีที่ผู้ชนะการประกวดราคาอิเล็กทรอนิกส์ไม่สามารถส่งมอบสิ่งของได้ครบถ้วน ภายใน ๕ วันทำการ หรือ จังหวัดเห็นว่าไม่สมควรจัดทำข้อตกลงเป็นหนังสือ ตามข้อ ๖.๑ ผู้ชนะการประกวดราคาอิเล็กทรอนิกส์จะต้องทำสัญญาซื้อตามแบบสัญญาดังระบุในข้อ ๑.๓ หรือทำข้อตกลงเป็นหนังสือ กับจังหวัดภายใน ๗ วัน นับถัดจากวันที่ได้รับแจ้ง และจะต้องวางหลักประกันสัญญาเป็นจำนวนเงิน เท่ากับร้อยละ ๕ ของราคาค่าสิ่งของที่ประกวดราคาอิเล็กทรอนิกส์ให้จังหวัดยึดถือไว้ในขณะทำสัญญา โดยใช้หลักประกันอย่างหนึ่งอย่างใดดังต่อไปนี้

(๑) เงินสด

(๒) เช็คหรือตราพดที่ธนาคารเซ็นสั่งจ่าย ซึ่งเป็นเช็คหรือตราพดลงวันที่ที่ชี้เช็ค หรือตราพดนั้นชำระต่อเจ้าหนี้ในวันทำสัญญา หรือก่อนวันนั้นไม่เกิน ๓ วันทำการ

(๓) หนังสือค้ำประกันของธนาคารภายในประเทศ ตามตัวอย่างที่คณะกรรมการนโยบายกำหนด ดังระบุในข้อ ๑.๔ (๒) หรือจะเป็นหนังสือค้ำประกันอิเล็กทรอนิกส์ตามวิธีการที่กรมบัญชีกลางกำหนด

(๔) หนังสือค้ำประกันของบริษัทเงินทุน หรือบริษัทเงินทุนหลักทรัพย์ที่ได้รับอนุญาตให้ประกอบกิจการเงินทุนเพื่อการพาณิชย์และประกอบธุรกิจค้ำประกันตามประกาศของธนาคารแห่งประเทศไทย ตามรายชื่อบริษัทเงินทุนที่ธนาคารแห่งประเทศไทยแจ้งเวียนให้ทราบ โดยอนุโลมให้ใช้ตามตัวอย่างหนังสือ ค้ำประกันของธนาคารที่คณะกรรมการนโยบายกำหนด ดังระบุในข้อ ๑.๔ (๒)

(๕) พันธบัตรรัฐบาลไทย

หลักประกันนี้จะคืนให้ โดยไม่มีดอกเบี้ยภายใน ๑๕ วัน นับถัดจากวันที่ผู้ชนะการประกวดราคาอิเล็กทรอนิกส์ (ผู้ขาย) พ้นจากข้อผูกพันตามสัญญาซื้อขายแล้ว

หลักประกันนี้จะคืนให้ โดยไม่มีดอกเบี้ย ตามอัตราส่วนของพัสดุที่ซื้อซึ่งจังหวัด ได้รับมอบไว้แล้ว

๗. ค่าจ้างและการจ่ายเงิน

จังหวัด จะจ่ายค่าสิ่งของซึ่งได้รวมภาษีมูลค่าเพิ่มตลอดจนภาษีอากรอื่น ๆ และค่าใช้จ่าย ทั้งปวงแล้วให้แก่ผู้ยื่นข้อเสนอที่ได้รับการคัดเลือกให้เป็นผู้ขาย เมื่อผู้ขายได้ส่งมอบสิ่งของได้ครบถ้วนตามสัญญาซื้อขายหรือข้อตกลงเป็นหนังสือ และจังหวัดได้ตรวจรับมอบงานสิ่งของเรียบร้อยแล้ว

๘. อัตราค่าปรับ

ค่าปรับตามแบบสัญญาซื้อขายแนบท้ายเอกสารประกวดราคาอิเล็กทรอนิกส์นี้ หรือข้อตกลง ซื้อขายเป็นหนังสือ ให้คิดในอัตราร้อยละ ๐.๒๐ ของราคาค่าสิ่งของที่ยังไม่ได้รับมอบต่อวัน

๙. การรับประกันความชำรุดบกพร่อง

ผู้ชนะการประกวดราคาอิเล็กทรอนิกส์ ซึ่งได้ทำสัญญาซื้อขายตามแบบดั่งระบุในข้อ ๑.๓ หรือทำข้อตกลงซื้อเป็นหนังสือ แล้วแต่กรณี จะต้องรับประกันความชำรุดบกพร่องของสิ่งของที่ซื้อขายที่เกิดขึ้นภายในระยะเวลาไม่น้อยกว่า ๒ ปี นับถัดจากวันที่ จังหวัด ได้รับมอบสิ่งของ โดยต้องบริหารจัดการซ่อมแซมแก้ไขให้ใช้งานได้ติดตั้งเดิมภายใน ๗ วัน นับถัดจากวันที่ได้รับแจ้งความชำรุดบกพร่อง

๑๐. ข้อสงวนสิทธิในการยื่นข้อเสนอและอื่นๆ

๑๐.๑ เงินค่าพัสดุสำหรับการซื้อครั้งนี้ ได้มาจากเงินค่าบริการทางการแพทย์ที่เบิกจ่ายในลักษณะงบลงทุน (ค่าเสื่อม) ระดับหน่วยบริการ ปีงบประมาณ ๒๕๖๗

การลงนามในสัญญาจะกระทำได้ ต่อเมื่อจังหวัดได้รับอนุมัติเงินค่าพัสดุจากเงินค่าบริการทางการแพทย์ที่เบิกจ่ายในลักษณะงบลงทุน (ค่าเสื่อม) ระดับหน่วยบริการ ปีงบประมาณ ๒๕๖๗ แล้วเท่านั้น

๑๐.๒ เมื่อจังหวัดได้คัดเลือกผู้ยื่นข้อเสนอรายใดให้เป็นผู้ขาย และได้ตกลงซื้อสิ่งของตามการประกวดราคาอิเล็กทรอนิกส์แล้ว ถ้าผู้ขายจะต้องส่งหรือนำสิ่งของดังกล่าวเข้ามาจากต่างประเทศและของนั้นต้องนำเข้าโดยทางเรือในเส้นทางที่มีเรือไทยเดินอยู่ และสามารถให้บริการรับขนได้ตามที่รัฐมนตรีว่าการกระทรวงคมนาคมประกาศกำหนด ผู้ยื่นข้อเสนอซึ่งเป็นผู้ขายจะต้องปฏิบัติตามกฎหมายว่าด้วยการส่งเสริมการพาณิชย์นาวิ ดังนี้

(๑) แจ้งการส่งหรือนำสิ่งของที่ซื้อขายดังกล่าวเข้ามาจากต่างประเทศต่อกรมเจ้าท่า ภายใน ๗ วัน นับตั้งแต่วันที่ผู้ขายส่ง หรือซื้อของจากต่างประเทศ เว้นแต่เป็นของที่รัฐมนตรีว่าการกระทรวงคมนาคมประกาศยกเว้นให้บรรทุกโดยเรืออื่นได้

(๒) จัดการให้สิ่งของที่ซื้อขายดังกล่าวบรรทุกโดยเรือไทย หรือเรือที่มีสิทธิเช่นเดียวกับเรือไทย จากต่างประเทศมายังประเทศไทย เว้นแต่จะได้รับอนุญาตจากกรมเจ้าท่า ให้บรรทุกสิ่งของนั้นโดยเรืออื่นที่มีไม่ใช่เรือไทย ซึ่งจะต้องได้รับอนุญาตเช่นนั้นก่อนบรรทุกของลงเรืออื่น หรือเป็นของที่รัฐมนตรีว่าการกระทรวงคมนาคมประกาศยกเว้นให้บรรทุกโดยเรืออื่น

(๓) ในกรณีที่ไม่ปฏิบัติตาม (๑) หรือ (๒) ผู้ขายจะต้องรับผิดชอบตามกฎหมายว่าด้วยการส่งเสริมการพาณิชย์นาวิ

๑๐.๓ ผู้ยื่นข้อเสนอซึ่งจังหวัดได้คัดเลือกแล้ว ไม่ไปทำสัญญาหรือข้อตกลงซื้อ เป็นหนังสือภายในเวลาที่กำหนด ดังระบุไว้ในข้อ ๗ จังหวัดจะริบหลักประกันการยื่นข้อเสนอ หรือเรียกธำนาจจากผู้ออกหนังสือค้ำประกันการยื่นข้อเสนอทันที และอาจพิจารณาเรียกธำนาจให้ชดใช้ความเสียหายอื่น (ถ้ามี) รวมทั้งจะพิจารณาให้เป็นผู้ทำงาน ตามระเบียบกระทรวงการคลังว่าด้วยการจัดซื้อจัดจ้างและ การบริหารพัสดุภาครัฐ

๑๐.๔ จังหวัดสงวนสิทธิที่จะแก้ไขเพิ่มเติมเงื่อนไข หรือข้อกำหนดในแบบสัญญาหรือข้อตกลงซื้อเป็นหนังสือ ให้เป็นไปตามความเห็นของสำนักงานอัยการสูงสุด (ถ้ามี)

๑๐.๕ ในกรณีที่เอกสารแนบท้ายเอกสารประกวดราคาอิเล็กทรอนิกส์นี้ มีความขัดหรือแย้งกัน ผู้ยื่นข้อเสนอจะต้องปฏิบัติตามคำวินิจฉัยของจังหวัด คำวินิจฉัยดังกล่าวให้ถือเป็นที่สุด และผู้ยื่นข้อเสนอไม่มีสิทธิเรียกร้องค่าใช้จ่ายใดๆ เพิ่มเติม

๑๐.๖ จังหวัดอาจประกาศยกเลิกการจัดซื้อในกรณีต่อไปนี้ได้ โดยที่ผู้ยื่นข้อเสนอ จะเรียกร้องค่าเสียหายใดๆ จากจังหวัดไม่ได้

(๑) จังหวัดไม่ได้รับการจัดสรรเงินที่จะใช้ในการจัดซื้อหรือที่ได้รับจัดสรรแต่ไม่เพียงพอที่จะทำการจัดซื้อครั้งนี้ต่อไป

(๒) มีการกระทำที่เข้าลักษณะผู้ยื่นข้อเสนอที่ชนะการจัดซื้อหรือที่ได้รับการคัดเลือก มีผลประโยชน์ร่วมกัน หรือมีส่วนได้เสียกับผู้ยื่นข้อเสนอรายอื่น หรือขัดขวางการแข่งขันอย่างเป็นธรรม หรือสมยอมกันกับผู้ยื่นข้อเสนอรายอื่น หรือเจ้าหน้าที่ในการเสนอราคา หรือส่อว่ากระทำการทุจริตอื่นใดในการเสนอราคา

(๓) การทำการจัดซื้อครั้งนี้ต่อไปอาจก่อให้เกิดความเสียหายแก่จังหวัด หรือกระทบต่อประโยชน์สาธารณะ

(๔) กรณีอื่นในทำนองเดียวกับ (๑) (๒) หรือ (๓) ตามที่กำหนดในกฎกระทรวง ซึ่งออกตามความในกฎหมายว่าด้วยการจัดซื้อจัดจ้างและการบริหารพัสดุภาครัฐ

๑๑. การปฏิบัติตามกฎหมายและระเบียบ

ในระหว่างระยะเวลาการซื้อ ผู้ยื่นข้อเสนอที่ได้รับการคัดเลือกให้เป็นผู้ขายต้องปฏิบัติตามหลักเกณฑ์ที่กฎหมายและระเบียบได้กำหนดไว้โดยเคร่งครัด

๑๒. การประเมินผลการปฏิบัติงานของผู้ประกอบการ

จังหวัด สามารถนำผลการปฏิบัติงานแล้วเสร็จตามสัญญาของผู้ยื่นข้อเสนอที่ได้รับ การคัดเลือกให้เป็นผู้ขายเพื่อนำมาประเมินผลการปฏิบัติงานของผู้ประกอบการ

ทั้งนี้ หากผู้ยื่นข้อเสนอที่ได้รับการคัดเลือกไม่ผ่านเกณฑ์ที่กำหนดจะถูกระงับการยื่นข้อเสนอหรือทำสัญญากับจังหวัด ไว้ชั่วคราว



ตารางแสดงวงเงินงบประมาณที่ได้รับจัดสรรและราคากลาง (ราคาอ้างอิง)
ในการจัดซื้อจัดจ้างที่มีใช้งานก่อสร้าง

๑. ชื่อโครงการ : ประกวตราค่าซื้อปรับปรุงแอร์ Chiller ชั้น ๔ อาคาร ๖๐ปี เป็นระบบ VRF จำนวน ๑ ชุด
๒. วงเงินงบประมาณที่ได้รับจัดสรร : ๔,๙๐๐,๐๐๐.๐๐ บาท (สี่ล้านเก้าแสนบาทถ้วน)
๓. วันที่กำหนดราคากลาง (ราคาอ้างอิง) : ๕ สิงหาคม ๒๕๖๗
วงเงินงบประมาณ ๔,๙๐๐,๐๐๐.๐๐ บาท (สี่ล้านเก้าแสนบาทถ้วน)
๔. แหล่งที่มาของราคากลาง
ราคาที่ได้มาจากการสืบราคาจากท้องตลาด
๔.๒.๑ บริษัท พีเอ แอร์ เอ็นจิเนียริง ดีไซน์ จำกัด
๔.๒.๒ ร้านสุพลชัย แอร์ ชัฟฟลาย
๔.๒.๓ บริษัท ทศน์ธรรา วิศวกรรม จำกัด
๕. รายชื่อคณะกรรมการ
๕.๑ นางผ่องพรรณ พิงคะสัน
๕.๒ นายจิรศักดิ์ ศรีวิชัย
๕.๓ นายเศวต ไชยอุปละ

ลงชื่อ.....ประธานกรรมการ

นางผ่องพรรณ พิงคะสัน

ลงชื่อ.....กรรมการ

นายจิรศักดิ์ ศรีวิชัย

ลงชื่อ.....กรรมการ

นายเศวต ไชยอุปละ

**รายละเอียดคุณลักษณะเฉพาะของครุภัณฑ์พร้อมติดตั้ง และขอบเขตของงาน
ปรับปรุงแอร์ Chiller ชั้น ๔ อาคาร ๖๐ปี เป็นระบบ VRF
ของโรงพยาบาล ลำพูน**

๑. ความต้องการ

เป็นเครื่องปรับอากาศขนาด ไม่น้อยกว่า ๙๙๕,๐๐๐ BTU ตามรูปแบบรายการ ชนิดปรับเปลี่ยนปริมาณสารทำความเย็น VRF (Variable Refrigerant Flow) จำนวน ๑ ชุด พร้อมติดตั้ง ณ ชั้นที่ ๔ อาคาร ๖๐ ปี

๒. วัตถุประสงค์การใช้งาน

๑. เพื่อประสิทธิภาพการใช้งานเครื่องปรับอากาศอย่างมีเต็มประสิทธิภาพ
๒. เพื่อลดค่าใช้จ่ายการใช้พลังงานไฟฟ้า
๓. ทดแทนของเดิมที่เป็นระบบ Chiller ที่มีอายุการใช้งานนาน เสื่อมสภาพและสิ้นเปลืองพลังงาน

๓. คุณสมบัติของผู้เสนอราคา

- ๓.๑. มีความสามารถตามกฎหมาย
- ๓.๒. ไม่เป็นบุคคลล้มละลาย
- ๓.๓. ไม่อยู่ในระหว่างเลิกกิจการ
- ๓.๔. ไม่เป็นบุคคลซึ่งอยู่ระหว่างถูกระงับการยื่นข้อเสนอหรือทำสัญญากับหน่วยงานของรัฐไว้ชั่วคราวเนื่องจากเป็นผู้ไม่ผ่านเกณฑ์การประเมินผลการปฏิบัติงานของผู้ประกอบการตามระเบียบที่รัฐมนตรีว่าการกระทรวงการคลังกำหนดตามที่ประกาศเผยแพร่ในระบบเครือข่ายสารสนเทศของกรมบัญชีกลาง
- ๓.๕. ไม่เป็นบุคคลซึ่งถูกระงับชื่อไว้ในบัญชีรายชื่อผู้ทำงานและได้แจ้งเวียนชื่อทีมงานของหน่วยงานของรัฐในระบบเครือข่ายสารสนเทศของกรมบัญชีกลาง ซึ่งรวมถึงนิติบุคคลที่ผู้ทำงานเป็นหุ้นส่วนผู้จัดการ กรรมการผู้จัดการ ผู้บริหาร ผู้มีอำนาจในการดำเนินงาน ในกิจการของนิติบุคคลนั้นด้วย
- ๓.๖. มีคุณสมบัติและไม่มีคุณลักษณะต้องห้ามตามที่คณะกรรมการนโยบายการจัดซื้อจัดจ้างและการบริหารพัสดุภาครัฐกำหนดในราชกิจจานุเบกษา
- ๓.๗. เป็นบุคคลธรรมดาหรือนิติบุคคลผู้มีอาชีพขายพัสดุที่ประกวดราคาอิเล็กทรอนิกส์ดังกล่าว
- ๓.๘. ไม่เป็นผู้มีผลประโยชน์ร่วมกันกับผู้ยื่นข้อเสนอรายอื่นที่เข้ายื่นข้อเสนอให้แก่จังหวัดลำพูน ณ วันประกวดราคา หรือไม่เป็นผู้กระทำการอันเป็นการขัดขวางการแข่งขันอย่างเป็นธรรมในการประกวดราคารั้งนี้
- ๓.๙. ไม่เป็นผู้ได้รับเอกสิทธิ์หรือความคุ้มกัน ซึ่งอาจปฏิเสธไม่ยอมขึ้นศาลไทย เว้นแต่ รัฐบาลของผู้ยื่นข้อเสนอได้มีคำสั่งให้สละเอกสิทธิ์และความคุ้มกันเช่นนั้น
- ๓.๑๐. ผู้ยื่นข้อเสนอต้องลงทะเบียนในระบบการจัดซื้อจัดจ้างภาครัฐด้วยอิเล็กทรอนิกส์ (Electronic Government Procurement : e-GP) ของกรมบัญชีกลาง

(.....๘๕.....)

นางผ่องพรรณ พิงคะสัน

(.....๘๖.....)

นายจิรศักดิ์ ศรีวิชัย

(.....๘๗.....)

นายเศวต ไชยอุปละ

๔. คุณลักษณะทั่วไป

๔.๑. ขอบเขตของงาน

ผู้ขายติดตั้งระบบปรับอากาศ จะต้องปฏิบัติดังต่อไปนี้

- ๔.๑.๑. จัดหาและติดตั้งอุปกรณ์ ระบบปรับอากาศ, ระบายอากาศ (ถ้ามี) และอุปกรณ์ระบบไฟฟ้า หรืออื่นๆ ที่เกี่ยวข้องตามรายละเอียดที่กำหนดในแบบ และรายการประกอบแบบ พร้อมทั้ง ทดลองเครื่องใช้ให้ใช้งานได้ดีและสมบูรณ์ ทุกประการ
- ๔.๑.๒. เครื่องปรับอากาศทุกเครื่องที่ติดตั้ง จะต้องได้รับการประกอบอย่างสมบูรณ์ ทั้งส่วนระบาย ความร้อนด้วยอากาศ (CONDENSING UNIT) และเครื่องเป่าลมเย็น (FAN COIL UNIT) จาก โรงงานผลิตภายใต้สิทธิบัตรเดียวกัน หรือโรงงานที่มีข้อตกลงว่าด้วยการอนุญาตให้ใช้ สิทธิบัตรเดียวกัน และต้องเป็นผลิตภัณฑ์ใหม่ ไม่เคยผ่านการใช้งานมาก่อน
- ๔.๑.๓. ระบบปรับอากาศ VRF ที่นำเสนอต้องเป็นยี่ห้อที่ใช้ระบบ VRF อินเวอร์เตอร์ที่เคยติดตั้งใน ส่วนราชการหรือเอกชน

๔.๒. รายละเอียดเครื่องปรับอากาศแบบแยกส่วนแปรผันน้ำยาอัตโนมัติ VRF – VARIABLE REFRIGERANT FLOW SYSTEM

- ๔.๒.๑. เครื่องปรับอากาศ ระบายความร้อนด้วย อากาศ (DIRECT EXPANSION AIR COOLED SPLIT SYSTEM) ซึ่ง ระบาย ความร้อน (CONDENSING UNIT) ๑ ชุด จะต้องสามารถ เชื่อมต่อระบบการทำความเย็นเข้ากับเครื่องเป่าลมเย็น (FAN COIL UNIT) ได้หลายชุด
- ๔.๒.๒. มีความสามารถทำความเย็นรวมได้ตามข้อกำหนดในรายการอุปกรณ์
- ๔.๒.๓. การเชื่อมต่อระหว่างส่วนระบายความร้อนด้วยอากาศ (CONDENSING UNIT) และส่วน เครื่องเป่าลมเย็น (EVAPORATOR) จะต้องสามารถเดินท่อน้ำยาของทั้งระบบได้ไม่น้อยกว่า ๑,๐๐๐ เมตร ท่อน้ำยาที่ยาวที่สุดเป็นระยะไม่น้อยกว่า ๒๐๐ เมตร และมีระยะความต่างของ ระดับไม่น้อยกว่า ๑๐๐ เมตร โดยไม่จำเป็นต้องติดตั้งอุปกรณ์ดักจับน้ำมัน (OIL TRAP) เพิ่มเติม
- ๔.๒.๔. ต้องสามารถติดตั้งเครื่องเป่าลมเย็นที่มีความต่างระดับกันได้ไม่น้อยกว่า ๔๐ เมตร โดยมี MICROPROCESSOR ควบคุมระบบทั้งหมดแบบอัตโนมัติ
- ๔.๒.๕. สามารถเชื่อมต่อระบบปรับอากาศเข้ากับระบบการควบคุมส่วนกลาง (CENTRAL CONTROL) โดยสั่งการควบคุมและดูแลการทำงานของระบบปรับอากาศทั้งหมดได้ ทั้งจาก ห้องควบคุมภายในตัวอาคาร หรือผ่านระบบ INTRANET/INTERNET

๔.๓. เครื่องระบายความร้อน (CONDENSING UNIT) ระบายความร้อนด้วยอากาศ ประกอบเรียบร้อย ทั้งชุดมาจากโรงงานผู้ผลิตประกอบด้วย

- ๔.๓.๑. ส่วนโครงภายนอก (CASING, CARBINET) ทำด้วยแผ่นโลหะที่ผ่านกระบวนการกันสนิมและ กระบวนการเคลือบอบสีหรือวัสดุที่ทนต่อการเป็นสนิมเช่นไฟเบอร์กลาสหรือพลาสติกอัดแข็ง ที่เหมาะสำหรับการติดตั้งกลางแจ้งตัวโครงจะต้องมั่นคงแข็งแรงไม่สั่นสะเทือน หรือเกิดเสียง ดังเมื่อใช้งาน
- ๔.๓.๒. คอมเพรสเซอร์ (COMPRESSOR) มอเตอร์หุ้มปิด (HERMETIC SCROLL TYPE) ระบาย ความร้อนด้วยน้ำยา และที่มอเตอร์มีอุปกรณ์ป้องกันในกรณีที่เกิดความร้อนสูงเกินเกณฑ์

(.....) 

นางผ่องพรรณ พิงคะสัน

(.....) 

นายจิรศักดิ์ ศรีวิชัย

(.....) 

นายเศวต ไชยอุปละ

- ๔.๓.๓. สำหรับการทำงานจะต้องมีชุดอินเวอร์เตอร์ (INVERTER) ควบคุมการเปลี่ยนความเร็วรอบของมอเตอร์คอมเพรสเซอร์ เพื่อประหยัดพลังงานตลอดช่วงเวลาของการทำความเย็น ต่างๆกันโดยสามารถควบคุมสมรรถนะการทำความเย็นได้ตั้งแต่ ๑๒ Hz – ๑๖๐ Hz ของขนาดทำความเย็น ใช้กับไฟฟ้ากระแสสลับ ๓๘๐ V / ๓ Ø / ๕๐Hz ติดตั้งบนพื้นฐานที่แข็งแรง และมีลูกยาง หรือสปริงเพื่อรองรับการสั่นสะเทือน
- ๔.๓.๔. แผงระบายความร้อน(CONDENSER COIL) ทำด้วยท่อทองแดงผิวเรียบ (SMOOTH) หรือท่อทองแดงทำร่องเกลียวบนผิวภายใน (INNER GROVED) และมีครีบลูมิเนียมระบายความร้อน (ALUMINIUM FIN) อัดติดแน่นกับท่อทองแดงด้วยวิธีทางกล เคลือบสารป้องกันการกัดกร่อน (HYDROPHILIC COAT) บริเวณผิวอลูมิเนียม (BLACK FIN, BLUE FIN, GOLD FIN) เพื่อป้องกันการกัดกร่อนจากสภาวะแวดล้อม
- ๔.๓.๕. ภายในวงจรสารทำความเย็นต้องมีวงจรขับเคลื่อน เพื่อเพิ่มประสิทธิภาพในการทำความเย็น และลดการสูญเสียประสิทธิภาพความเย็นจากการเดินท่อน้ำยาไกล และ ใช้ควบคุมปริมาณการแลกเปลี่ยนความร้อนด้วยวาล์วอิเล็กทรอนิกส์ (ELECTRONIC EXPANSION VALVE - EEV)
- ๔.๓.๖. การทำงานของระบบปรับอากาศต้องสามารถควบคุมการทำงานให้อากาศภายในพื้นที่ที่มีการใช้เครื่องปรับอากาศให้อยู่ในสภาวะสบาย (Comfort Zone) โดยอัตโนมัติ โดยอ้างอิงจากอุณหภูมิ และ ความชื้น
- ๔.๓.๗. พัฒนาระบายความร้อนเป็น ชนิดเป่าขึ้นข้างบนขับเคลื่อนโดยตรงจากมอเตอร์อินเวอร์เตอร์ กระแสตรง และได้รับการถ่วงสมดุลทาง STATIC & DYNAMIC มาเรียบร้อยแล้วจากโรงงาน ผู้ผลิต มอเตอร์เป็นชนิด WATER PROOF เหมาะกับการใช้งานกลางแจ้ง มีปริมาณลมระบายความร้อนสูง มีตะแกรงโปร่งป้องกันอุบัติเหตุ และมีระบบกำจัดฝุ่นที่มาเกาะตามตัวเครื่องอัตโนมัติ (AUTO DUST REMOVE FUNCTION) ในกรณีพื้นที่ติดตั้ง มีการระบายความร้อนได้ไม่เต็มประสิทธิภาพ ต้องติดตั้ง AIR DISCHARGE HOOD
- ๔.๓.๘. มอเตอร์พัดลม เป็นชนิดมอเตอร์กระแสตรง แบบหุ้มปิดมิดชิด ขับเคลื่อนด้วยระบบอินเวอร์เตอร์สามารถทำ STATIC PRESURE ได้ถึง ๘๐ Pa มีอุปกรณ์ป้องกันการเกิดความร้อนสูงเกินเกณฑ์ มีระบบหล่อที่มีการหล่อลื่นระยะยาว
- ๔.๓.๙. แผงวงจรควบคุมการทำงานที่คอนเด็นซิงยูนิต จะต้องสามารถตรวจจับความผิดปกติ ของอุปกรณ์ป้องกันต่างๆภายในวงจรทำความเย็น (SENSOR) และแจ้งเตือนความผิดปกติที่เกิดขึ้น ผ่านช่อง แสดงผลต่างๆ ที่มีอยู่ภายในเครื่องปรับอากาศได้สมบูรณ์ด้วยตัวเอง โดยไม่จำเป็นต้องต่อพ่วงอุปกรณ์เสริมชนิดอื่นเข้ากับระบบปรับอากาศ
- ๔.๓.๑๐. ระบบไฟฟ้าที่ใช้กับCONDENSING UNITใช้แหล่งจ่ายไฟฟ้ากระแสสลับ๓๘๐V/๓Ø/๕๐Hz
- ๔.๓.๑๑. อุปกรณ์พื้นฐานของเครื่องระบายความร้อน ประกอบไปด้วยดังต่อไปนี้
๑. อุปกรณ์ป้องกันความร้อนสูงเกินเกณฑ์ในคอมเพรสเซอร์ (THERMAL OVERLOAD PROTECTION DEVICES FOR COMPRESSOR)
 ๒. อุปกรณ์ป้องกันการใช้งานเกินพิกัดของพัดลมมอเตอร์ (OVERLOAD PROTECTION FOR FAN MOTOR)
 ๓. อุปกรณ์ป้องกันความดันในระบบสูงเกินเกณฑ์ (HIGH PRESSURE SWITCH)

(.....) 5

นางผ่องพรรณ พิงคะสัน

(.....) จิน

นายจิรศักดิ์ ศรีวิชัย

(.....) ✕ 4

นายเสวต ไชยอุปละ

๔. เซ็นเซอร์ตรวจจับอุณหภูมิ และเซ็นเซอร์วัดแรงดันน้ำยา ทั้งด้านความดันต่ำ และสูง (TEMPERATURE SENSOR / HIGH & LOW PRESSURE SENSOR)

๕. อุปกรณ์แยกน้ำมันคอมเพรสเซอร์ (OIL SEPARATOR)

๖. อุปกรณ์ดักน้ำยาที่เป็นของเหลว (ACCUMULATOR)

๗. อุปกรณ์ตรวจจับปริมาณน้ำมันคอมเพรสเซอร์ (OIL LEVEL SENSOR)

๔.๔. เครื่องเป่าลมเย็นแบบแขวนใต้ฝ้า (FAN COIL UNIT - CEILING SUSPENDED)

๔.๔.๑. ส่วนโครงภายนอก(CASING,CARBINET)ทำด้วยแผ่นโลหะที่ผ่านกระบวนการกันสนิม และกระบวนการเคลือบอบ/สี หรือวัสดุที่ทนต่อการเป็นสนิม เช่น ไฟเบอร์กลาส หรือพลาสติกอัดแข็ง ภายในตัวเครื่องบุฉนวนหนาเพื่อป้องกันการกลั่นตัวเป็นหยดน้ำ

๔.๔.๒. แผงคอยล์เย็น(EVAPORATOR COIL)ทำด้วยท่อทองแดงทำร่องเกลียวบนผิวภายใน (INNERGROVED) และมีครีบอลูมิเนียมระบายความร้อน (ALUMINIUM FIN) อัดติดแน่นกับท่อทองแดง และผ่านการทดสอบรอยรั่วและขจัดความชื้นมาจากโรงงานผลิต

๔.๔.๓. พัดลมส่งลมเย็น เป็นพัดลมแบบ SIROCCO FAN หรือ CROSS FLOW FAN ขับเคลื่อนโดยตรงจากมอเตอร์ (DIRECT DRIVE) ซึ่งสามารถปรับความเร็วได้ไม่น้อยกว่า ๓ อัตรา และได้รับการถ่วงสมดุลมาเรียบร้อยแล้วมาจากโรงงานผู้ผลิตขับเคลื่อนด้วยโดยตรงจากมอเตอร์ มีระดับเสียงการทำงานไม่เกิน ๕๐ dB

๔.๔.๔. มอเตอร์พัดลม เป็นชนิดมอเตอร์กระแสตรงแบบไร้แปรงถ่าน (BLDC) แบบหุ้มปิด มิดชิด ที่มีอุปกรณ์ภายในป้องกันความร้อนสูงเกินเกณฑ์

๔.๔.๕. แผงวงจรควบคุมการทำงานที่เครื่องส่งลมเย็น จะต้องสามารถตรวจจับความผิดปกติของอุปกรณ์ป้องกันต่างๆภายในวงจรทำความเย็น (SENSOR) และแจ้งเตือนความผิดปกติที่เกิดขึ้น ผ่านช่องแสดงผลต่างๆ ที่มีอยู่ภายในเครื่องปรับอากาศได้สมบูรณ์ด้วยตัวเอง โดยไม่จำเป็นต้องต่อพ่วง อุปกรณ์เสริมชนิดอื่นเข้ากับระบบปรับอากาศ

๔.๔.๖. อุปกรณ์พื้นฐานของเครื่องส่งลมเย็น ประกอบไปด้วยดังต่อไปนี้

๑. อุปกรณ์ป้องกันการใช้งานเกินพิกัดของพัดลมมอเตอร์ OVERLOAD PROTECTION FOR FAN MOTOR

๒. อุปกรณ์ลดความดัน และควบคุมการไหลของสารทำความเย็น ELECTRONIC EXPANSION VALVE

๓. เซ็นเซอร์ตรวจจับอุณหภูมิด้านขาเข้า และ ขาออกคอยล์เย็นของสารทำความเย็น TEMPERATURE SENSOR

๔. อุปกรณ์ดักจับสิ่งแปลกปลอมในระบบน้ำยา (FILTER) ก่อนและหลังอุปกรณ์ลดความดัน

๕. แผงกรองอากาศแบบป้องกันเชื้อรา (ANTI-FUNGUS) ชนิดถอดล้างได้ (PRE FILTER - WASHABLE)

(.....)

นางผ่องพรรณ พิงคะสัน

(.....)

นายจิรศักดิ์ ศรีวิชัย

(.....)

นายเศวต ไชยอุปละ

๔.๕. เครื่องเป่าลมเย็นแบบฝังฝ้า (FAN COIL UNIT - CEILING CASSETTE)

- ๔.๕.๑. ส่วนโครงภายนอก (CASING, CARBINET) ทำด้วยแผ่นโลหะที่ผ่านกระบวนการกันสนิมและกระบวนการเคลือบอบ/สี หรือวัสดุที่ทนต่อการเป็นสนิม เช่น ไฟเบอร์กลาส หรือพลาสติกอัดแข็งภายในตัวเครื่องบุฉนวนหนาเพื่อป้องกันการกลั่นตัวเป็นหยดน้ำ
- ๔.๕.๒. แผงคอยล์เย็น(EVAPORATOR COIL) ทำด้วยท่อทองแดงทำร่องเกลียวบนผิวภายใน (INNER GROVED) และมีครีบอลูมิเนียมระบายความร้อน (ALUMINIUM FIN) อัดติดแน่นกับท่อทองแดงด้วยวิธีทางกล และผ่านการทดสอบรอยรั่ว และขจัดความชื้นมาจากโรงงานผลิต
- ๔.๕.๓. พัดลมส่งลมเย็นเป็นพัดลมแบบ CROSS FLOW FAN สำหรับเครื่องปรับอากาศชนิดฝังฝ้า ๑ และ ๒ ทิศทาง และพัดลมชนิด TURBO FAN สำหรับเครื่องปรับอากาศชนิดฝังฝ้า ๔ ทิศทาง ขับเคลื่อนโดยตรงจากมอเตอร์ (DIRECT DRIVE) ซึ่งสามารถปรับความเร็วได้ไม่น้อยกว่า ๓ อัตรา และได้รับการถ่วงสมดุลมาเรียบร้อยแล้วจากโรงงานผู้ผลิต ขับเคลื่อนด้วยโดยตรงจากมอเตอร์จากมอเตอร์ สามารถส่งลมเย็นได้ไม่น้อยกว่า CFM ที่ระบุไว้ในแบบมีระดับเสียงการทำงานไม่เกิน ๕๐ dB
- ๔.๕.๔. มอเตอร์พัดลม เป็นชนิดมอเตอร์กระแสตรงแบบไร้แปรงถ่าน (BLDC) แบบหุ้มปิดมิดชิดที่มีอุปกรณ์ภายในป้องกันความร้อนสูงเกินเกณฑ์ ในกรณีที่มีการแขวนเครื่องสูงกว่าระยะมาตรฐาน จะต้องสามารถปรับเปลี่ยนความเร็วรอบของมอเตอร์ให้สูงขึ้นได้โดยง่ายผ่านอุปกรณ์ควบคุมชนิดมีสาย (WIRED REMOTE CONTROLLE)
- ๔.๕.๕. หน้ากากของเครื่องจ่ายลมเย็นในทุกๆด้านทั้งของเครื่องปรับอากาศฝังฝ้าชนิด ๑ ทิศทาง, ๒ ทิศทาง และ ๔ ทิศทางจะต้องสามารถควบคุมทิศทาง และการกระจาย ลมได้อิสระและโดยง่าย ผ่านอุปกรณ์ควบคุมชนิดมีสาย (WIRED REMOTE CONTROLLER)
- ๔.๕.๖. แผงวงจรควบคุมการทำงานที่เครื่องส่งลมเย็นจะต้องสามารถตรวจจับความผิดปกติของอุปกรณ์ป้องกันต่างๆภายในวงจรทำความเย็น(SENSOR)และแจ้งเตือนความผิดปกติที่เกิดขึ้นผ่านช่องแสดงผลต่างๆ ที่มีอยู่ภายในเครื่องปรับอากาศได้สมบูรณ์ด้วยตัวเอง โดยไม่จำเป็นต้องต่อพ่วง อุปกรณ์เสริมชนิดอื่นเข้ากับระบบปรับอากาศ
- ๔.๕.๗. อุปกรณ์พื้นฐานของเครื่องส่งลมเย็น ประกอบไปด้วยดังต่อไปนี้
 ๑. อุปกรณ์ป้องกันการใช้งานเกินพิกัดของพัดลมมอเตอร์ OVERLOAD PROTECTION FOR FAN MOTOR
 ๒. อุปกรณ์ลดความดัน และควบคุมการไหลของสารทำความเย็น ELECTRONIC EXPANSION VALVE
 ๓. เซ็นเซอร์ตรวจจับอุณหภูมิด้านขาเข้า และ ขาออกคอยล์เย็นของสารทำความเย็น TEMPERATURE SENSOR
 ๔. อุปกรณ์ดักจับสิ่งแปลกปลอมในระบบน้ำยา (FILTER) ก่อนและหลังอุปกรณ์ลดความดัน
 ๕. อุปกรณ์ดูดน้ำทิ้ง DRAIN PUMP
 ๖. แผงกรองอากาศแบบป้องกันเชื้อรา (ANTI-FUNGUS) ชนิดถอดล้างได้ PRE FILTER – WASHABLE

(.....)

นางผ่องพรรณ พิงคะสัน

(.....)

นายจิรศักดิ์ ศรีวิชัย

(.....)

นายเศวต ไชยอุปละ

๔.๖. เครื่องเป่าลมเย็นแบบต่อท่อลม (FAN COIL UNIT – CEILING CONCEAL DUCT)

- ๔.๖.๑. ส่วนโครงภายนอก (CASING, CARBINET) ทำด้วยแผ่นโลหะที่ผ่านกระบวนการกันสนิมและกระบวนการเคลือบอบ/สี หรือวัสดุที่ทนต่อการเป็นสนิม เช่น ไฟเบอร์กลาส หรือพลาสติกอัดแข็ง ภายในตัวเครื่องบุนวนหนาเพื่อป้องกันการกลั่นตัวเป็นหยด
- ๔.๖.๒. แผงคอยล์เย็น (EVAPORATOR COIL) ทำด้วยท่อทองแดงทำร่องเกลียวบนผิวภายใน (INNER GROVED) และมีครีบอลูมิเนียมระบายความร้อน (ALUMINIUM FIN) อัดติดแน่นกับท่อทองแดง และผ่านการทดสอบรอยรั่วและขจัดความชื้นมาจากโรงงานผลิต
- ๔.๖.๓. พัดลมส่งลมเย็น เป็นพัดลมแบบ SIROCCO FAN ขับเคลื่อนโดยตรงจากมอเตอร์ (DIRECT DRIVE) ซึ่งสามารถปรับความเร็วได้ไม่น้อยกว่า ๓ อัตรา และได้รับการถ่วงสมดุลมาเรียบร้อยแล้วจากโรงงานผู้ผลิตขับเคลื่อนด้วยโดยตรง มีระดับเสียงการทำงานไม่เกิน ๕๐ dB ที่แรงลมระดับต่ำ
- ๔.๖.๔. มอเตอร์พัดลม เป็นชนิดมอเตอร์กระแสตรงแบบไร้แปรงถ่าน (BLDC) แบบหุ้มปิดมิดชิด ที่มีอุปกรณ์ภายในป้องกันความร้อนสูงเกินเกณฑ์ ในกรณีที่มีการแขวนเครื่องสูงกว่าระยะมาตรฐาน จะต้องสามารถปรับเปลี่ยนความเร็วรอบของมอเตอร์ให้สูงขึ้นได้โดยง่าย ผ่านอุปกรณ์ควบคุมชนิดมีสาย (WIRED REMOTE CONTROLLER)
- ๔.๖.๕. ตรวจจับความผิดปกติของอุปกรณ์ป้องกันต่างๆภายในวงจรทำความเย็น (SENSOR) และแจ้งเตือนความผิดปกติที่เกิดขึ้นผ่านช่องแสดงผลต่างๆที่มีอยู่ภายในเครื่องปรับอากาศ ได้สมบูรณ์ด้วยตัวเอง โดยไม่จำเป็นต้องต่อพ่วง อุปกรณ์เสริมชนิดอื่นเข้ากับระบบปรับอากาศ
- ๔.๖.๖. อุปกรณ์พื้นฐานของเครื่องส่งลมเย็น ประกอบไปด้วยดังต่อไปนี้
 ๑. อุปกรณ์ป้องกันการใช้งานเกินพิกัดของพัดลมมอเตอร์ OVERLOAD PROTECTION FOR FAN MOTOR
 ๒. อุปกรณ์ลดความดัน และควบคุมการไหลของสารทำความเย็น ELECTRONIC EXPANSION VALVE
 ๓. เซ็นเซอร์ตรวจจับอุณหภูมิด้านขาเข้า และ ขาออกคอยล์เย็นของสารทำความเย็น TEMPERATURE SENSOR
 ๔. อุปกรณ์ดักจับสิ่งแปลกปลอมในระบบน้ำยา (FILTER) ก่อนและหลังอุปกรณ์ลดความดัน
 ๕. อุปกรณ์ดูดน้ำทิ้ง DRAIN PUMP
 ๖. แผงกรองอากาศแบบป้องกันเชื้อรา (ANTI-FUNGUS) ชนิดถอดล้างได้ PRE FILTER – WASHABLE

๔.๗. อุปกรณ์ควบคุมการทำงานของเครื่องปรับอากาศ (CONTROL QUIPMENT) อุปกรณ์จะต้องถูกผลิต และทดสอบการติดต่อสื่อสารเรียบร้อยแล้วจากโรงงานผู้ผลิต ภายใต้แบรนด์สินค้าชนิดเดียวกับเครื่องปรับอากาศ

- ๔.๗.๑. อุปกรณ์ควบคุมชนิด ๑ ต่อ ๑ (INDIVIDUAL REMOTE CONTROLLER) ประกอบด้วยเครื่องควบคุมระยะไกลชนิดมีสาย หรือ ชนิดไร้สาย
- ๔.๗.๒. ช่วงการควบคุมอุณหภูมิทำความเย็น $16^{\circ}\text{C} - 30^{\circ}\text{C}$ และแสดงผล อุณหภูมิห้องที่ปัจจุบัน
- ๔.๗.๓. ปรับตั้งรูปแบบการปรับอากาศภายในห้องได้ไม่น้อยกว่า ๓ รูปแบบ รูปแบบการทำความเย็น / รูปแบบพัดลม / รูปแบบอัตโนมัติ

(.....)

นางผ่องพรรณ พิงคะสัน

(.....)

นายจิรศักดิ์ ศรีวิชัย

(.....)

นายเศวต ไชยอุปละ

- ๔.๗.๔. ปรับตั้งแรงลมได้ทั้ง สูง - กลาง - ต่ำ และอัตโนมัติ
- ๔.๗.๕. ควบคุมทิศทางการกระจายลมเย็นของเครื่องส่งลมเย็นอิสระทุกทิศทาง
- ๔.๗.๖. มีฟังก์ชันล็อกหน้าจอของเครื่องควบคุม เพื่อป้องกันการกดเปลี่ยนการทำงาน
- ๔.๗.๗. จอ LCD พร้อมไฟส่องสว่าง เพื่อแสดงค่าอุณหภูมิ และ รหัสความผิดปกติ ในกรณีที่เครื่องมีการทำงานที่ผิดปกติ
- ๔.๗.๘. อุปกรณ์ควบคุมชนิดรวมศูนย์ (CENTRAL CONTROLLER) สามารถควบคุมการทำงานของเครื่องส่งลมเย็นได้สูงสุดไม่น้อยกว่า ๓๐ เครื่อง
- ๔.๗.๙. สามารถกำหนดย่านการควบคุมอุณหภูมิของเครื่องส่งลมเย็นแต่ละตัว ให้สอดคล้องต่อการใช้งานในแต่ละประเภทของห้อง
- ๔.๗.๑๐. สามารถควบคุมและดูสถานะของเครื่องส่งลมเย็นบนจอคอมพิวเตอร์
- ๔.๗.๑๑. สามารถเชื่อมต่ออุปกรณ์ควบคุมเข้ากับระบบLANเพื่อการควบคุมระยะไกลผ่านโครงข่าย INTERNET
- ๔.๗.๑๒. มี DIGITAL INPUT/DIGITAL OUTPUT สามารถนำไปปรับใช้กับอุปกรณ์ภายนอกอื่นๆได้

๔.๘. การติดตั้งระบบปรับอากาศ งานรื้อถอนระบบเครื่องปรับอากาศแบบท่อส่งน้ำเย็นเดิม

ผู้ขายจะต้องทำการรื้อถอน ระบบท่อน้ำเย็นด้วยน้ำเดิม โดยชั้นอื่นต้องใช้งานได้ตามปกติก่อนการติดตั้งระบบปรับอากาศใหม่ให้เป็นไปตามแบบและรายการเครื่องสำหรับการติดตั้ง Condensing Unit ทุกเครื่องต้องมีลูกยางกันกระเทือนรองรับส่วนที่เป็นเหล็ก สำหรับเครื่องเป่าลมเย็นการติดตั้งจะต้องอาจเคลื่อนย้ายจุดติดตั้งได้ตามความเหมาะสมและความเห็นชอบของผู้ควบคุมงาน การติดตั้งระบบปรับอากาศนี้ให้คำนึงถึงเรื่องเสียงเป็นสำคัญด้วย โดยเมื่อเดินเครื่องปรับอากาศ จะต้องมียังเสียงดังน้อยที่สุด การติดตั้งสวิตช์เปิดเครื่องและเครื่องควบคุมอุณหภูมิ ให้ติดตั้งตามที่กำหนดไว้ในแบบ

- ๔.๘.๑. การเดินท่อน้ำยา (Refrigerant Piping Systems) ท่อน้ำยาที่ใช้ให้ใช้ท่อทองแดง (Copper Tube Hard Draw Type "L") มีขนาดตามที่ระบุไว้ในแบบ ให้หุ้มด้วยฉนวน Closed Cell Foamed Plastic ที่มีความหนาไม่น้อยกว่า ๓/๔ นิ้ว หรือตามที่ระบุในแบบท่อน้ำยา พันด้วย PVC Type เฉพาะส่วนภายนอกอาคาร ส่วนการเดินท่อภายในอาคารให้ยึดตัวท่อเข้ากับอุปกรณ์รองรับอย่างมั่นคงทุกระยะไม่เกิน ๑.๒ เมตร อุปกรณ์รองรับทำด้วยแผ่นเหล็กอาบสังกะสี เบอร์ ๑๖ ยาว ๖ นิ้วต่อท่อน้ำยา ๑ ชุด หรือเทียบเท่า จะต้องติดตั้งวัสดุปลอกยาง NEROPRENE หรือ ฉนวนโฟมแขนงผ่าซีกสำเร็จรูป หรือเทียบเท่าคั่นกลางไว้บริเวณที่รองรับ เพื่อป้องกันไม่ให้ท่อทองแดงสัมผัสกับอุปกรณ์รองรับโดยตรง
- ๔.๘.๒. ภายหลังการเชื่อมระบบท่อดำเนินการเรียบร้อยแล้ว ให้ทำการทดสอบหารอยรั่วด้วยก๊าซไนโตรเจนที่มีความดันไม่ต่ำกว่า ๕๕๐ ปอนด์ต่อตารางนิ้ว เป็นเวลาอย่างน้อย ๒๔ ชั่วโมง โดยที่ความดันอาจมีการเปลี่ยนแปลงได้ ตามอุณหภูมิที่เปลี่ยนไป (๑ องศาเซลเซียส / ๑ ปอนด์ต่อตารางนิ้ว) แล้วจึงทำการดูดความชื้นออก และทำให้เป็นสุญญากาศ ด้วยปั๊มดูดสุญญากาศ (VACUUM PUMP) จนมีความดันต่ำกว่า ๕ torr เป็นเวลาอย่างน้อย ๑ ชั่วโมง แล้วจึงเติมสารทำความเย็น ขั้นตอนการเติมสารทำความเย็นต้องทำตามคำแนะนำของผู้ผลิต

(.....)

นางพ้องพรรณ พิงคะสัน

(.....)

นายจิรศักดิ์ ศรีวิชัย

(.....)

นายเศวต ไชยอุปละ

- ๔.๘.๓. ท่อระบายน้ำ (Condensing Drain) ขนาดของท่อระบายน้ำจากเครื่องเป่าลมเย็นแต่ละเครื่อง และท่อระบายน้ำหลักให้เป็นไปตามที่ระบุไว้ในแบบ แนวทางการเดินท่อน้ำทิ้งให้เดินแบบ หรือ แบบผนังห้องเพื่อป้องกันการชำรุดเสียหาย ท่อน้ำทิ้งใช้ท่อ PVC ชั้นคุณภาพ ๘.๕ ตามมาตรฐาน มอก.๑๗-๒๕๓๓

๔.๙. ระบบไฟฟ้า

- ๔.๙.๑. ผู้รับจ้างจะต้องจัดหาและติดตั้งอุปกรณ์ ไฟฟ้า สำหรับ ระบบปรับอากาศ ตามข้อกำหนด ประกอบการติดตั้งและอื่นๆ ที่จำเป็นที่อาจมิได้กำหนดไว้โดยการติดตั้งทั้งหมด ได้ตาม มาตรฐานของการไฟฟ้าฯ ทั้งนี้ผู้รับเหมาระบบไฟฟ้าจะจัดเตรียมสายวงจร พร้อมสวิตซ์ตัด ตอนอัตโนมัติ (Circuit Breaker) และสวิตซ์ตัดตอน (Safety Switch) ณ บริเวณตำแหน่ง ที่ตั้งของ Condensing Unit แต่ละตัวเอาไว้ให้
- ๔.๙.๒. สายไฟทั้งหมดให้ใช้สายทองแดงหุ้มฉนวน ที่ได้รับอนุญาตแสดงเครื่องหมาย มอก.
- ๔.๙.๓. สายไฟร้อยท่อในรางเดินสาย ต้องเป็นไปตามมาตรฐานของการไฟฟ้าฯ
- ๔.๙.๔. ขนาดสายไฟฟ้า เมนต์ของเครื่องปรับอากาศ ขนาดสายไฟจะต้องเป็นขนาดที่รับกระแสได้ ไม่ต่ำกว่า ๑๒๕% ของกระแสใช้งานเต็มที่ (Full Load)
- ๔.๙.๕. ขนาดสายไฟฟ้าสำหรับมอเตอร์ปรับความเร็วพัดลมและเทอร์โมสตัทท์ให้ใช้สายไฟฟ้าที่มี ขนาดไม่ต่ำกว่า ๑.๕ ตร.มม. สายไฟฟ้าคอนโทรล ให้ใช้สายตามมาตรฐานของอุปกรณ์
- ๔.๙.๖. ท่อร้อยสายไฟฟ้าให้ใช้ผลิตภัณฑ์ ที่ได้รับอนุมัติ แสดงเครื่องหมาย มอก.
- ๔.๙.๗. การเดินสายไฟฟ้า ต้องเดินร้อยสายไฟฟ้าในท่อ ขนาดและจำนวนสายให้เป็นไป ตามมาตรฐาน ของการไฟฟ้าฯ

๔.๑๐. การทดสอบ

การทดสอบให้กระทำโดยการตรวจวัดข้อมูลต่างๆ ทางด้านวิศวกรรมที่สำคัญๆ เช่น ความดัน ของสารทำความเย็น กระแสไฟฟ้าที่ใช้ อุณหภูมิอากาศในห้องปรับอากาศ อุณหภูมิท่อน้ำยาที่เข้า-ออก จากคอยล์เย็น อุณหภูมิอากาศภายนอก การทำงานของเทอร์โมสตัทท์ และสวิตซ์คอนโทรลต่างๆ ทดสอบ การไหลของน้ำทิ้งเป็นต้น โดยผู้ขายจะต้องดำเนินการทดสอบดังกล่าว โดยมีตัวแทนของผู้ว่าจ้างควบคุม และลงนามกำกับแบบฟอร์ม การตรวจวัด และ การทดสอบ เพื่อเสนอต่อผู้ว่าจ้าง ในการส่งมอบงาน ระบบ ปรับอากาศงวดสุดท้าย ค่าใช้จ่ายในการ ทดสอบซึ่งรวมถึง ค่ากระแสฟ้า ด้วยผู้ขายจะต้องเป็น ผู้รับผิดชอบเองทั้งสิ้น

๔.๑๑. เงื่อนไขเฉพาะ

- ๔.๑๑.๑. จะต้องรับประกันระบบปรับอากาศทั้งระบบเป็นระยะเวลาอย่างน้อย ๒ ปีและรับประกัน คอมเพรสเซอร์ เป็นระยะเวลา ๕ ปี นับจากวันส่งมอบงาน โดยระบบปรับอากาศจะต้อง ทำงานได้ถูกต้องทุกประการ
- ๔.๑๑.๒. จะต้องส่งช่างเข้าล้างทำความสะอาด และบริการบำรุงรักษาทุก ๑ เดือน (ล้างย่อย) และทุก ๔ เดือน (ล้างใหญ่) เป็นระยะเวลา ๒ ปี จนครบ กำหนดการรับประกัน

(.....) 

นางผ่องพรรณ พิงคะสัน

(.....) 

นายจिरศักดิ์ ศรีวิชัย

(.....) 

นายเสวต ไชยอุปละ

- ๔.๑๑.๓. ในช่วงเวลาการรับประกันนี้ หากระบบปรับอากาศมีข้อขัดข้อง จะต้องส่งช่างเข้าตรวจสอบ ภายใน ๒๔ ชั่วโมง และ ผู้ขายจะต้องดำเนินการแก้ไขให้ใช้งานได้ ภายใน ๗ วัน นับแต่วันที่ ได้รับแจ้งและหากมีการแก้ไข ๓ ครั้งแล้ว ระบบไม่สามารถใช้งานได้ตามปกติ ผู้ขายจะต้องนำ ของใหม่มาเปลี่ยนให้ โดยไม่คิดมูลค่า และค่าใช้จ่ายใดๆ ภายใน ๖๐ วัน และหากมีการ ดัดแปลงให้ระบบสามารถใช้งานได้ตามปกติ ค่าใช้จ่ายที่เกิดขึ้นผู้ขายจะต้องเป็น ผู้รับผิดชอบ
- ๔.๑๑.๔. เนื่องจากอาคาร ๖๐ ปี ขึ้น ๔ อยู่ในระหว่างใช้งานบริการผู้ป่วย ในการติดตั้งระบบ เครื่องปรับอากาศฯ หากมีส่วนของงานที่กระทบกับเนื้องานเดิมของอาคาร เช่น ฝ้าเพดาน ผนัง และวัสดุ อุปกรณ์ที่มีผลจากการติดตั้ง ผู้ขายจะต้องติดตั้งคืนและเก็บความเรียบร้อย ให้ อยู่ในสภาพเดิม ผู้ขายจะต้องเป็นผู้รับผิดชอบความเสียหายที่เกิดขึ้น พร้อมทั้งทำการแก้ไข ให้เหมือนเดิม (ถ้ามี) โดยไม่คิดค่าใช้จ่ายเพิ่มเติม จากผู้ว่าจ้าง
- ๔.๑๑.๕. หลังจากการติดตั้งแล้วเสร็จ ให้ผู้ขายส่งแบบแสดงรายละเอียดการติดตั้ง (Shop drawing) ในวันส่งมอบงาน
- ๔.๑๑.๖. ข้อกำหนดในการเสนอราคา ผู้เสนอราคาต้องแนบแคตตาล็อกหรือเอกสารที่ระบุรายละเอียด ของอุปกรณ์ต่างๆ พร้อมทำเครื่องหมายและลงหมายเลขข้อตรงตามรายละเอียดข้อกำหนด ของทางราชการ ในวันที่ราคาให้ชัดเจนทุกรายการ พร้อมทำตารางลงรายละเอียดตามหัวข้อที่ ทางราชการกำหนดให้ชัดเจนถูกต้องเพื่อประกอบการพิจารณา ซึ่งผู้เสนอราคาจะต้อง สามารถชี้แจงรายละเอียด และคุณสมบัติของอุปกรณ์ต่างๆ ต่อคณะกรรมการฯ ได้ การเสนอ เอกสารที่ไม่ตรงตามความต้องการทางเทคนิคและไม่ก่อให้เกิดประโยชน์ต่อทางราชการ คณะกรรมการฯ ย่อมมีเหตุผลเพียงพอที่จะไม่รับพิจารณา และคณะกรรมการฯ สงวนสิทธิ์ใน การพิจารณาคุณลักษณะทางเทคนิคที่ดีกว่าได้ เพื่อประโยชน์การใช้งานของทางราชการ

๕. กำหนดเวลาส่งมอบพัสดุ

ผู้ขายจะต้องส่งมอบพัสดุทั้งหมดพร้อมติดตั้งและฝึกอบรม ภายในระยะเวลา ๙๐ วัน นับถัดจากวัน ลงนามในสัญญาซื้อขาย

๖. หลักเกณฑ์ในการพิจารณาคัดเลือกข้อเสนอ

ในการพิจารณาผลการยื่นข้อเสนอประกวดราคาอิเล็กทรอนิกส์ครั้งนี้ โรงพยาบาลลำพูน จะพิจารณา ตัดสินโดยใช้เกณฑ์ราคา

๗. วงเงินงบประมาณ/วงเงินที่ได้รับจัดสรร

งบประมาณในการจัดซื้อ จำนวนเงิน ๔,๙๐๐,๐๐๐.๐๐ บาท (สี่ล้านเก้าแสนบาทถ้วน) รวมภาษีมูลค่าเพิ่ม ราคาากลางในการจัดซื้อ จำนวนเงิน ๔,๙๐๐,๐๐๐.๐๐ บาท (สี่ล้านเก้าแสนบาทถ้วน) รวมภาษีมูลค่าเพิ่ม

๘. งานงวดและการจ่ายเงิน

โรงพยาบาลลำพูน จะชำระเงิน ค่าสิ่งของให้แก่ผู้ขาย เมื่อโรงพยาบาลลำพูนได้รับมอบสิ่งของไว้โดย ครบถ้วนแล้ว

(.....)

นางผ่องพรรณ พิงคะสัน

(.....)

นายจิรศักดิ์ ศรีวิชัย

(.....)

นายเสวต ไชยอุปละ

๙. อัตราค่าปรับ

หากผู้ขายไม่สามารถ ส่งมอบสิ่งของภายใน เวลาที่กำหนดไว้ในสัญญา ผู้ขายจะต้องชำระค่าปรับให้แก่ โรงพยาบาลลำพูน เป็นรายวันอัตราร้อยละ ๐.๒๐ (ศูนย์จุดสองศูนย์) ของมูลค่าสิ่งของที่ยังไม่ได้ส่งมอบ

๑๐. การกำหนดระยะเวลารับประกันความชำรุดบกพร่อง

รับประกันคุณภาพ ซ่อมและเปลี่ยนอะไหล่โดยไม่คิดค่าใช้จ่ายใดๆทั้งสิ้น เป็นระยะเวลาไม่น้อยกว่า ๒ ปี สำหรับอะไหล่ต่างๆขึ้นส่วน นับจากวันตรวจรับเครื่องเป็นต้นไป และต้องส่งช่างเข้าล้างทำความสะอาด และบริการบำรุงรักษาทุก ๑ เดือน (ล้างย่อย) และทุก ๔ เดือน (ล้างใหญ่) เป็นระยะเวลา ๒ ปี ตลอดระยะเวลาการรับประกัน นับจากวันตรวจรับเครื่อง และในเวลารับประกันหากทางโรงพยาบาลแจ้งเครื่องเสียไปยัง บริษัทฯ ทางบริษัทฯ จะต้องส่งช่างเข้ามาตรวจเช็คเบื้องต้นภายในเวลา ๒๔ ชั่วโมง และถ้าหากบริษัทฯ ไม่สามารถซ่อมเครื่องให้แล้วเสร็จได้ภายใน ๗ วัน นับแต่วันที่ได้รับแจ้ง และหากมีการแก้ไข ๓ ครั้งแล้ว ระบบไม่สามารถใช้งานได้ตามปกติ ผู้ขายจะต้องนำของใหม่มาเปลี่ยนให้ โดยไม่คิดมูลค่า และค่าใช้จ่ายใดๆ ภายใน ๖๐ วัน และหากมีการดัดแปลงให้ระบบสามารถใช้งานได้ตามปกติ ค่าใช้จ่ายที่เกิดขึ้นผู้ขายจะต้องเป็นผู้รับผิดชอบ

(.....)

นางผ่องพรรณ พิงคะสัน

(.....)

นายจิรศักดิ์ ศรีวิชัย

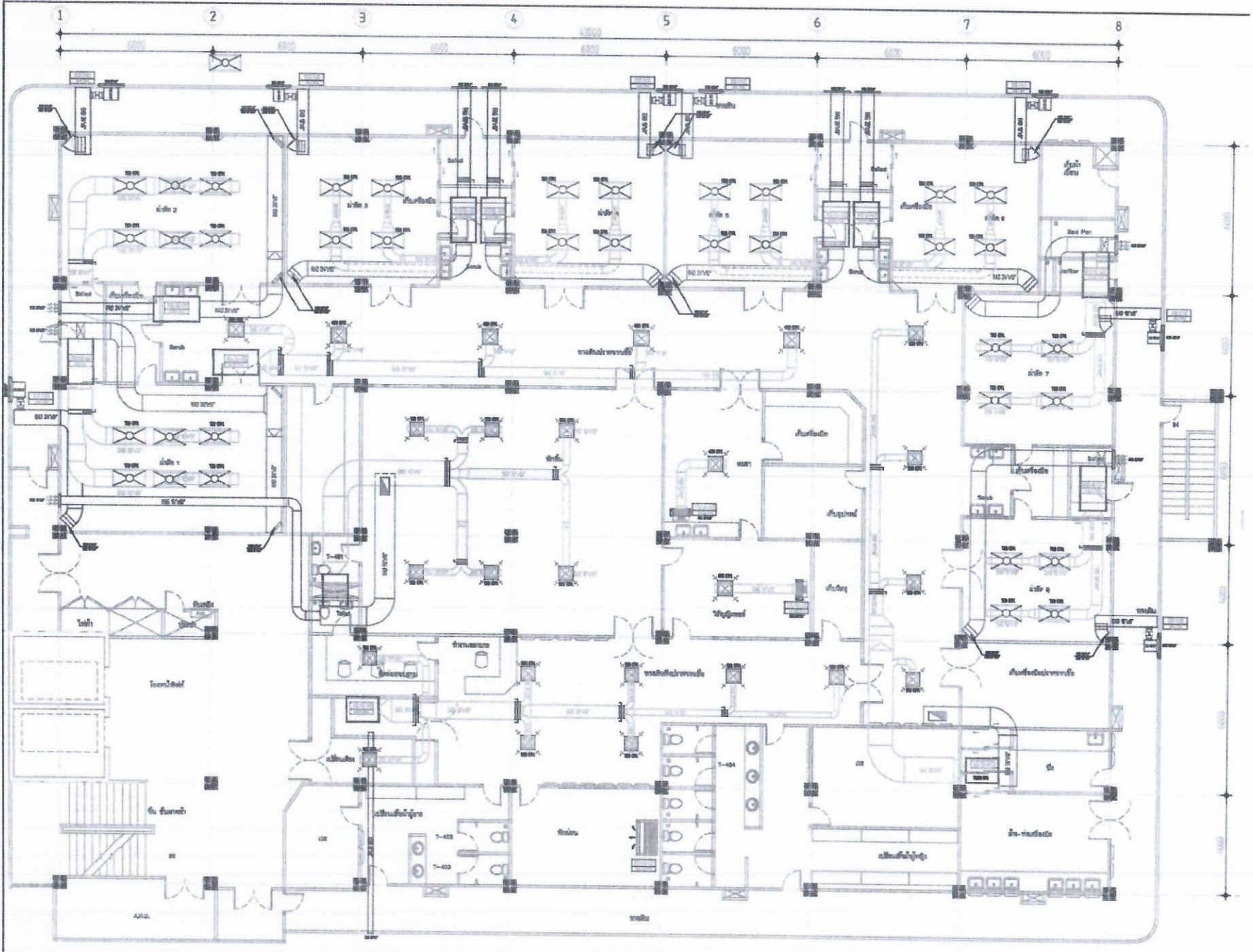
(.....)

นายเศวต ไชยอุปละ

นางผ่องพรรณ พิงคะสิน

นายจิรศักดิ์ ศรีวิชัย

นายเศวต ไชยอุปละ



PLAN LAY-OUT 4th. FLOOR

เครื่องปรับอากาศ VRF ฝ้าตัดชั้น4 อาคาร60ปี

ลำดับ	AHU / FCU No.	ชนิด	BTU	จำนวน	รวม	CDU No.	CDU Group	หมายเหตุ
1	AHU - 411	Duct Type Double Skin ห้องฝ้าตัด1	61,000.00	1	61,000.00	CDU - 01	ไม่น้อยกว่า 122,000 BTU	ห้องฝ้าตัด ห้อง 7และ8 เพิ่มหัวจ่ายลม พร้อมระบบHepa Filter จำนวน ห้องละ 2หัวจ่าย
2	AHU - 412	Duct Type Double Skin ห้องฝ้าตัด2	61,000.00	1	61,000.00			
3	AHU - 401	Duct Type Double Skin ห้องฝ้าตัด3	61,000.00	1	61,000.00	CDU - 02	ไม่น้อยกว่า 122,000 BTU	
4	AHU - 402	Duct Type Double Skin ห้องฝ้าตัด4	61,000.00	1	61,000.00			
5	AHU - 403	Duct Type Double Skin ห้องฝ้าตัด5	61,000.00	1	61,000.00	CDU - 03	ไม่น้อยกว่า 161,000 BTU	
6	AHU - 405	Duct Type Double Skin ห้องฝ้าตัด7	100,000.00	1	100,000.00			
7	AHU - 404	Duct Type Double Skin ห้องฝ้าตัด6	61,000.00	1	61,000.00	CDU - 04	ไม่น้อยกว่า 161,000 BTU	
8	AHU - 407	Duct Type Double Skin ห้องฝ้าตัด8	100,000.00	1	100,000.00			
9	FCU - 401	Celling Type 401	25,000.00	1	25,000.00	CDU - 05	ไม่น้อยกว่า 431,000 BTU	
10	FCU - 402	Duct Type 402	24,000.00	1	24,000.00			
11	FCU - 403	Duct Type 403	24,000.00	1	24,000.00			
12	AHU - 406	Celling Concest Duct 406	98,000.00	1	98,000.00			
13	AHU - 408	Celling Concest Duct 408	98,000.00	1	98,000.00			
14	AHU - 409	Celling Concest Duct 409	81,000.00	1	80,000.00			
15	AHU - 410	Celling Concest Duct 410	81,000.00	1	80,000.00			
		รวม		15	995,000.00			



นางผ่องพรรณ พิงคะสัน



นายจิรศักดิ์ ศรีวิชัย



นายเสวต ไชยอุปละ